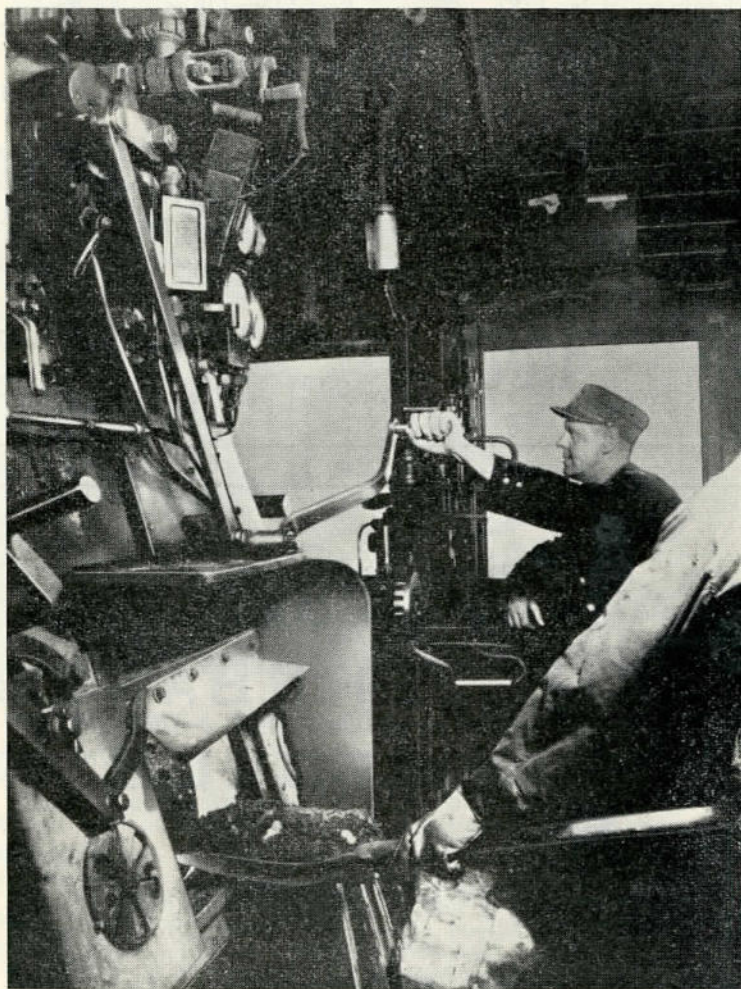


Modelbane *-nyt*

Tidsskrift for jernbaner i alle sporvidder



Klar til juletrafikken!

PRIS
125

2. ÅRGANG

DECEMBER 1953

12

HOBBY CENTRALEN

ALT I MODELJERNBANER

Fine svellemåtter m. huller pr. m	0,75	Perronlampe (m. 18 volt pære)	3,75
Overskæringssignaler 1:87		Perfektomskeerter — fin fin...	12,00
til enkelt og dobbelt spor..	4,50	HSV transformator	65,00
		HSV transformator m.	
		opdeling over fire baner...	125,00

Vi udsteder
GAVEKORT
på ethvert beløb



Fine detaillerede modelhuse i mange forskellige typer til priser fra kr. 5,10

Hen og se hos

HC

MØNTERGADE 10. København K. Byen 5714 x

(Provinsordrer ekspederes omgående)

MÄRKLIN

MODELJERNBANER OG LØSDELE

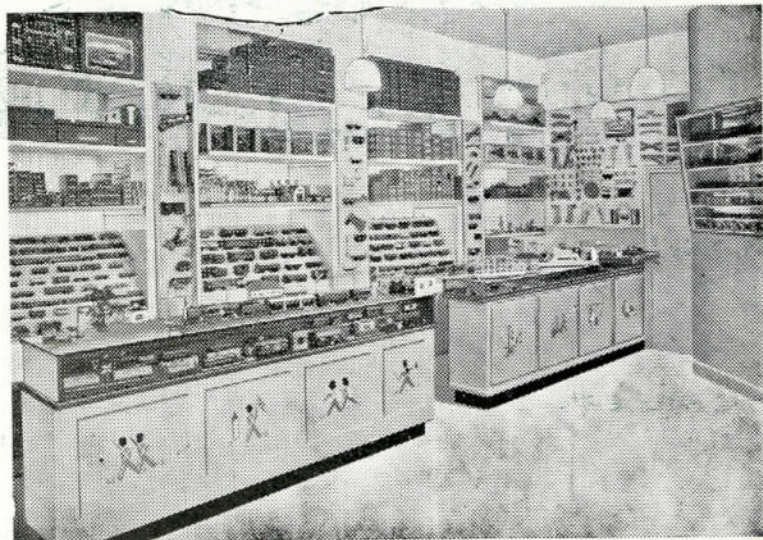
Kyndig Vejledning

HOBBY-KÆLDEREN
Nansensgade 74 :- København K.
Telefon Byen 1974 x.

-HOS

THORNGREEN

kan De nå toget...



Besøg vor morsomme, nyindrettede afdeling for legetøjstog.....

Er modeltog Deres hobby, vil De befinde Dem som i eventyrland i vor ny, specielt indrettede togafdeling. Her er alt, hvad De ellers blot drømmer om, i lokomotiver, vogne, skinner, skiftespor, stationer, broer, færger o. s. v. — og bedst af alt, De kan være sikker på en virkelig omsorgsfuld og sagkyndig ekspedition.

Elektr. MÄRKLIN tog, spor HO i samlede sæt fra kr. 100.00
MÄRKLIN lokomotiver fra kr. 48.00

Alt MÄRKLIN tilbehør såvel i spor HO som spor O.

Elektr. WESA svejtser-tog, spor TT (12 m/m), komplet sæt med 1 lokomotiv, 5 godsvogne, skiftespor, signaler, skinner, transformator m.v..... kr. 485.00
Alt tilbehør til WESA, spor TT og HAG spor O haves på lager.

Fredag åbent til kl. 20

Provinsordrer ekspederes omgående

Legetøj i 122 Aar

THORNGREEN

Vimmelskafte 34 — Central 4648 — Telgr.-adr.: Julemanden



MÄRKLIN

HO

MÄRKLIN's nye CE 800 - Elrangerlok. og togmaskiner kr. 75,00

Endvidere bør nævnes:

Märklin's tenderlok. (Model af Reihe 89) CM 800 kr. 48,00

Gebr. FALLER's specielle støjdæmpere til anbringelse under Märklin-spor pr. pakke kr. 6,75
med vejledning og 1 tube speciallim.

MIBA Modellbahn Streeckenpläne. — En gennemillustreret bog med 90 forskellige forslag til baneanlæg — både for begyndere og for viderekomne (3. oplag) kr. 5,50

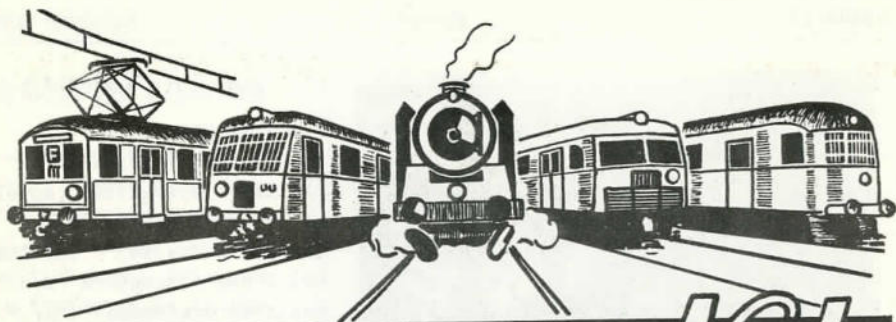
MÄRKLIN

Specialisten

BENT PALSDORF

Holmens Kanal 32, København K. - Postkonto 53761 - Telefon Byen 5703

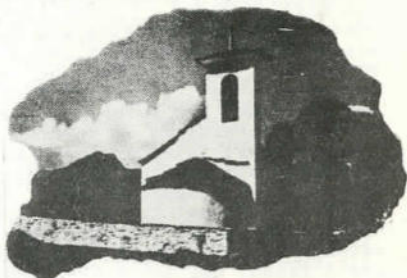
Obs.! Forretningen er åben 10—17, fredag kl. 10—18.



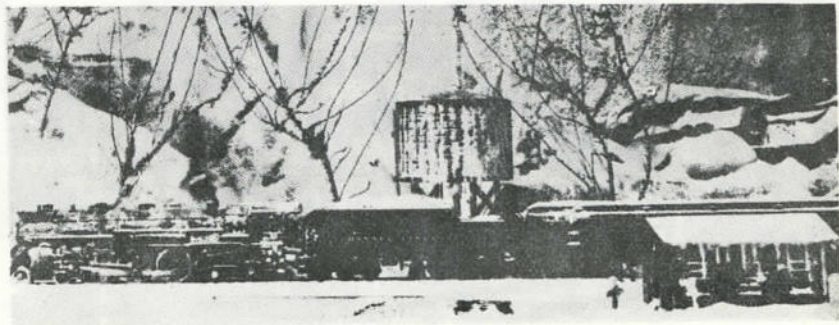
MODELBANE *Nyt*

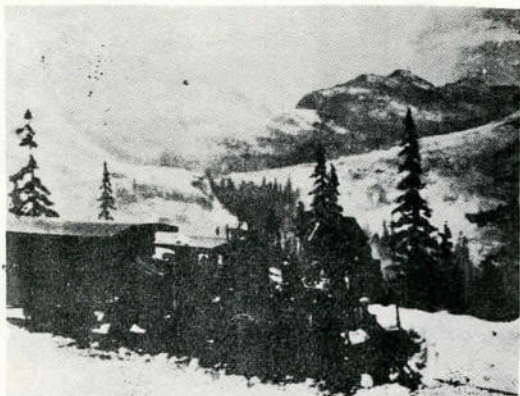
Det kimer nu-

til julefest - og over det ganske land forbereder man sig til julen. I by og på land er man travlt beskæftiget med at arrangere og lave alle de ting, der hører med til julen. Men gælder det da også en modeljernbane, vil De måske spørge. Ja, naturligvis! Man kan gøre meget ved sin bane, så den virkelig bliver "juleagtig", men her er det de små detaljer, der tæller. Vi indledte med at citere den første linie af den kendte julesalme: "Det kimer nu til julefest-" og her er vi allerede ved en af disse detaljer. Man kan selvfølgelig anskaffe sig FALLER's nydelige lille landsbykirke med indbygget klækværk og svingende klokke, som følger klokkeslagene, men man kan da også selv lave et lille klokkeværk ved hjælp af et kasseret ringeapparat (spolen skal dog være i orden, i det mindste den ene). Her



fjernes selvfabryderkontakten, og ledningerne fra spolen (eller spolerne) føres til et batteri, og et ringetryk indskydes i kredsløbet. Ved da at trykke ringetrykket ned, kan man ringe eller "kime" alt efter lejligheden. Knebelen på klokken kan, hvis pladsen er kneben, afkortes, ligesom klækkeskålen eventuelt kan erstattes af en lille metalplade, som for eks. den slags der findes på de kendte små børne-xylofoner, men her må man eksperimen-





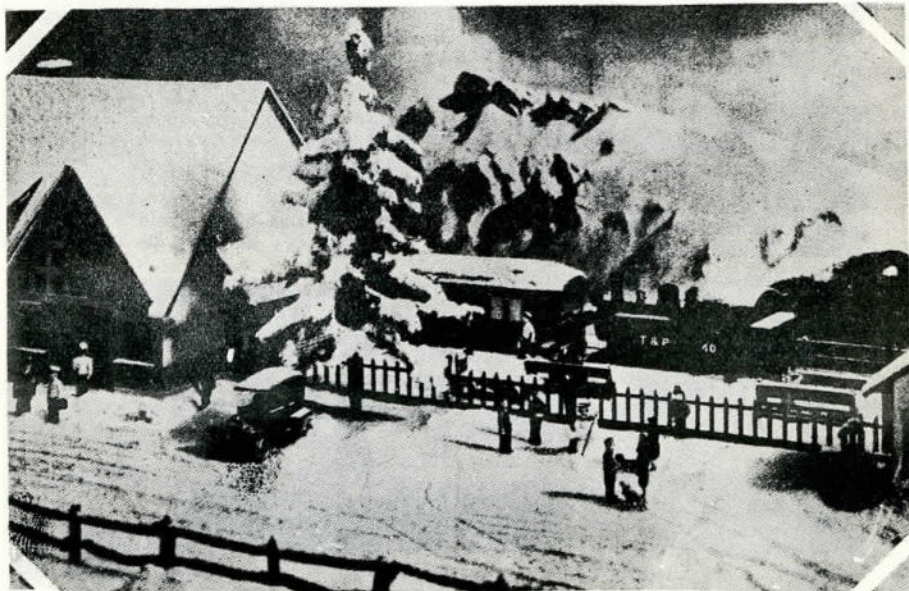
BILLEDERNE

på denne og forrige side:
Faller's bjergkirke (model af kirken i den lille by ENGADIN i Svejts) - The Channel Lines i snestorm (Model Railroad Craftsman) - "C. P. Huntington", et amerikansk pionerlokomotiv - Bjergstation på tysk HO-anlæg (Miniaturbahnen)

mentere lidt, indtil man finder den rigtige klang.

Men som De sikkert allerede har set på denne artikels billeder, så er der sne, sne og atter sne, og det er også det, vi vil gå lidt ind på. "Sne" kan købes hos større materialhandlere og dekorationsforretninger, istapper laves af paraffin, som smeltes og afkøles lige til den temperatur, hvor det kan flyde tilpas, til at anbringes som istapper. Man kan også lave sådanne af hvidt papir, som klippes i facon, men det bliver knapt så livagtigt som med paraffinen.

Snedækkede telefonledninger hjælper også med til at gøre anlægget naturtro. Og flere detaljer endnu! Læg for eksempel mærke til at visse bygninger selv straks efter en snestorm er tilgængelige med ryddede stier i sneen til indgangs dørene, medens andre ser forladte ud (uden lys). Stationspladsen og perronerne, i hvert fald i en vis udstrækning skal være fri for sne, men der må gerne ligge store snebunker i udkanterne, og hjulspor i sneen kan man også markere. En ski løber kan måske anbringes på en
(fortsættes side 187)



Udendørsbanen

har de sidste været er de sidste gange blevet skammelig forbigået, da forskellige ting har stillet sig i vejen for en fortsættelse af denne serie, men nu tager vi revanche og bringer her lidt om

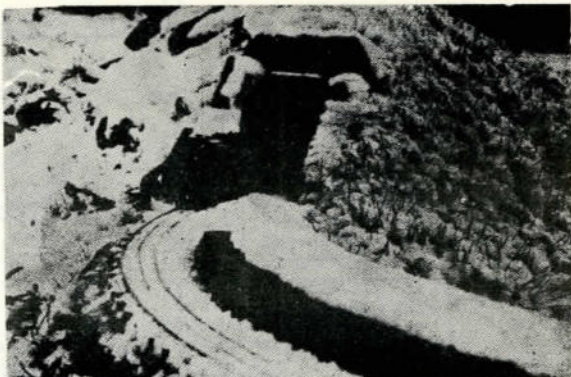
V I N T E R B A N E N

(næh, det er ikke den i Forum)

De fleste som har en udendørsbane lægger vel som regel hobbyen lidt på hylden, når kulden og sneen begynder at dække banen, men alligevel er jeg sikker på, at de allerfleste ganske sikkert mindst een gang har været ude at køre på anlægget selv midt om vinteren.

Og hvorfor skulle man egentlig ikke det! Såfremt det er nysne, der dækker sporene, skulle det jo ikke være nogen uoverkommelig opgave at rydde sporene og lade togene rulle. Men det forudsætter selvfølgelig at anlægget var i tip-top orden inden sneen begyndte at falde, for det er bestemt ikke særlig morsomt at skulle begynde at finde for eks. elektriske fejl på et snedækket anlæg! Man kan imidlertid komme ud for at frosten har ødelagt noget ved forskydninger i banelegemet eller den stærke afkøling og deraf følgende sammentrækning af metaldele har fået en tredieskinne til at bryde, men den særlige oplevelse at se togene køre gennem det snedækkede landskab opvejer efter min mening sagtens eventuelle småbryderier.

Er der derimod kommet islag på skinnerne og sporskiftetrækkene, stiller sagen sig straks noget vanskeligere. Her kan man selvfølgelig tø sporene op med for eks. kogende vand, men er det en stor bane, er denne metode sikkert både for kostbar og for langsommelig for de fleste. Langt bedre er det derimod at anvende elektrisk optøning, og her kan man som regel anvende sin banetransformator, hvis den da er stor nok. Man fører da 2 ledninger fra transformatorens sekundærside til sporet med for eks. 2 meters afstand eller mere, alt efter skinnens tykkelse og metal-

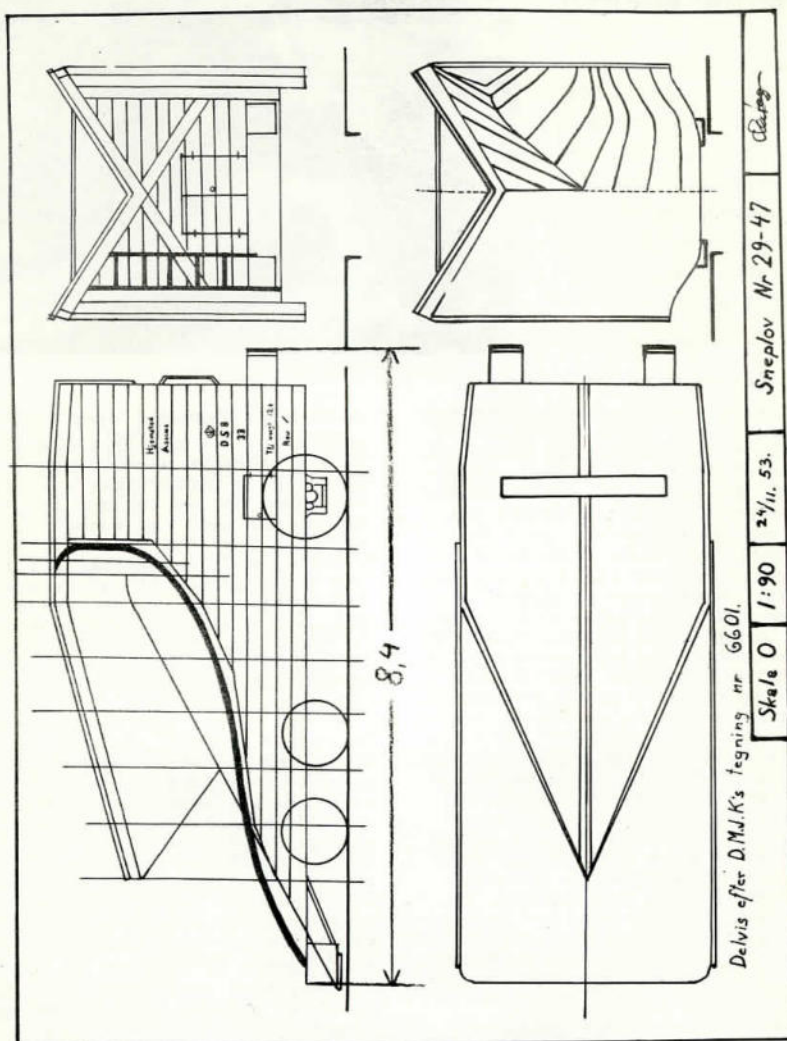


lets beskaffenhed (specifikke modstand), men det er klogt på forhånd at udregne både modstand, spænding og strømstyrke i kredsløbet inden man sætter det til, da man ellers nemt kan komme til at ødelægge mere end godt er. Eventuelt kan De få en matematiker i Deres omgangskreds til at beregne det. Efter optøningen må man, hvis det endnu er frostvejr, omgående aftørre vandet på skinnerne etc., ellers er det hele jo omsonst i løbet af et øjeblik, når vandet fryser til is igen.

Men jeg nævnte før, at sporene måtte ryddes for sne, før man kunne køre. Det kan selvfølgelig gøres med en skovl, men en SNEPLOV ville selvfølgelig være prikken over i et. Derfor bringes på næste side (med delvis benyttelse af DMJK's tegning en tegning til en sådan vogn, med angivelse af målestok. HO-byggere som eventuelt læser dette kan jo også bygge et sådant køretøj, men ellers er det mere tænkt til spor 0 og større sporvidder.

Til udendørs brug laves undervognen bedst af messing og selve skroget bygges i træ, medens "ploven" forhødes med metalplade, helst messing for at gøre sneploven tilpas tung anbefales det at anbringe en blyindvendig i bunden af "vognkassen", da køretøjet ellers bliver for let. Bemærk at pufferne er firkantede og fremstillet i træ, og læg endvidere mærke til de to døre i bagenden. Hvis man også på modellen laver disse således, at de kan åbnes, vil man nemt kunne lægge mere ballast i senere, hvis det viser sig nødvendigt.

Når sneploven færdig, males den grundigt med grå farve og staffe- (fortsættes side 187)



UDENDØRSBANEN

(fortsat fra side 183)

ringerne (kanterne) males med rødt. Da køretøjet jo skal kunne stå for en del strabadser, kan man desuden give det en gang klar skibslak over det hele.

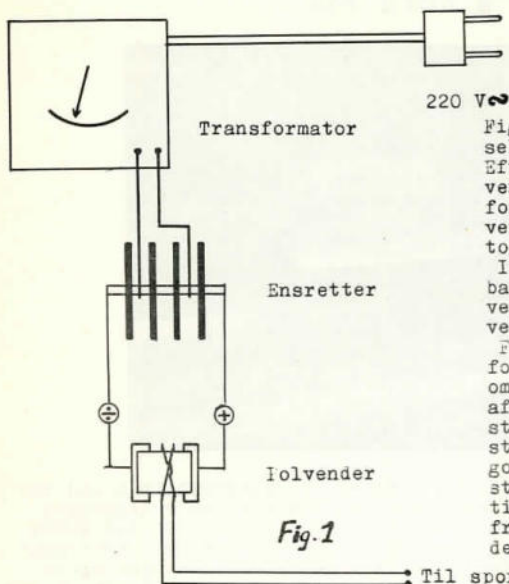
Vi har ikke nævnt prøvekørsel af modellen, idet det jo helst skal foregå, når der er sne til stede, og mens disse linier skrives, er

det absolut ikke tilfældet ($+6^{\circ}$), men det er altid rart at være forberedt, for de ville jo være sent først at skulle til at bygge sneploven, når sneen er faldet, så kære Læser, begynd hellere idag end i morgen at bygge, ellers kan der nemt komme en mand med en slæde i vej for Deres planmæssige afvikling af juletrafikken.

BP.

Hvad med strømmen?

2. ARTIKEL



(Første artikel stod i nov.1953)

Fig.1 viser opstillingen til kørsel på jævnstrøm i skinneløbet. Efter ensretteren indskydes en polvender (2-polet radioskiftekontakt for eks.), således at man ved at vende strømmen i sporet kan ændre togets kørselsretning (+ og -).

Inden vi går videre med jævnstrømbaners opbygning, vil vi tage hovedtrækkene for en mindre bane med vekselstrøm i sporene.

Fig. 2 viser et anlæg med 2 transformatorer, hvor hver betjener sit område af banen, der er opdelt i afsnit (sektioner). Banen har to stationer, A og B. A er den største med 3 perronspor, ranger- og godsbanegård og drejeskive, medens station B blot er en krydsningsstation med 2 spor. Station A styres fra transformator 1 ved at betjene de forskellige kontakter, der slut-

(fortsættes side 187)

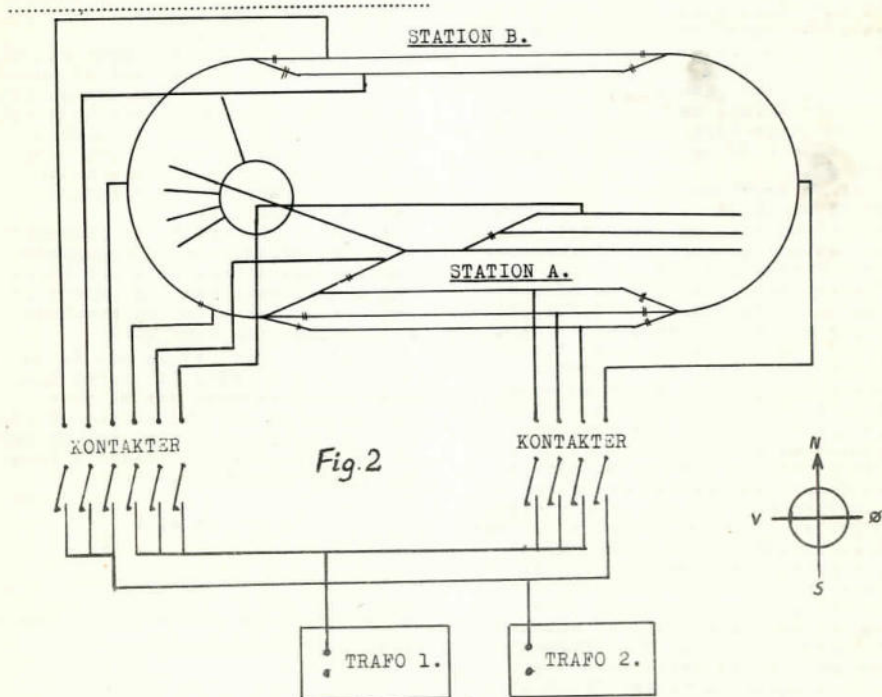
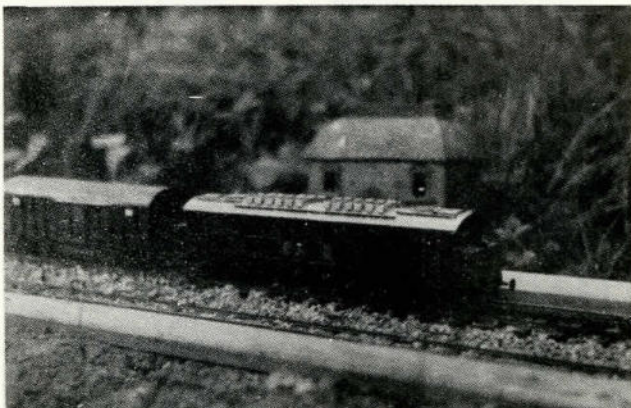


Fig.2

VI BYGGER

DSB's litra Mx



Nu nærmer julen sig med de dertil hørende helligdage, og vi går da ud fra, at vore læsere har bedre tid til at bygge månedens model. Det kan dog næppe anbefales begyndere at starte med denne måneds model. Vi har denne gang valgt DSB's diesel-elektriske lokomotiver litra Mx nr. 131-132. De er bygget af Frichs i Århus i 1932.

Vi vil ikke give en udførlig byggebeskrivelse, men derimod give forskellige tips vedrørende modellen både i HO og O. Lad os begynde med HO.

Før vi begynder selve bygningen, må vi se, hvad type motor, vi har til rådighed. For det første er der de sædvanlige Märklinmotorer, der er universalmotorer og egner sig fortrinligt. Opbygningen af undervognen bliver da efter samme princip som Märklin har i sine lokomotiver. Desuden er der den tyske motor FERMO, der er en jævnstrømsmotor. Hvis denne motor anvendes, anbefales det at anbringe motoren på langs i vognen med træk enten gennem en tandhjulsvudveksling eller gennem en trækspiral ned på en aksel, som gennem en snekke overfører kraften til de 2 yderste drivhjul. I dette tilfælde bør man desuden montere et svinghjul på motorakslen, hvorved man får et dejligt friløb. - Selvfølgelig kan mange andre motortyper anvendes, men vi har valgt Märklin motoren og Fermo 18, fordi de repræsenterer de 2 dominerende principer. For O-byggeren er der følgende

motorer. Vinduesviskermotoren egner sig udmærket og opbygningen bliver da i princippet den samme som ved anvendelsen af Märklinmotoren. En motor, der også egner sig, er den tyske benzinpumpe-motor, hvor opbygningen bliver den samme som ved Fermo 18.

Selve opbygningen af loket vil vi ikke komme ind på, da det afhænger af såvel motortype, som den enkelte modelbygger's smag. Een ting vil dog være på sin plads at nævne. Det anbefales at bygge under- og overdel som to separate enheder, hvorved reparation og eftersyn lettes betydeligt.

Når loket er færdigt og prøvekørt skal det males. Selve vognkassen har den sædvanlige røde DSB farve. Taget skal være gråt og undervognen sort. Fåskriften og eventuel staffering skal være gul.

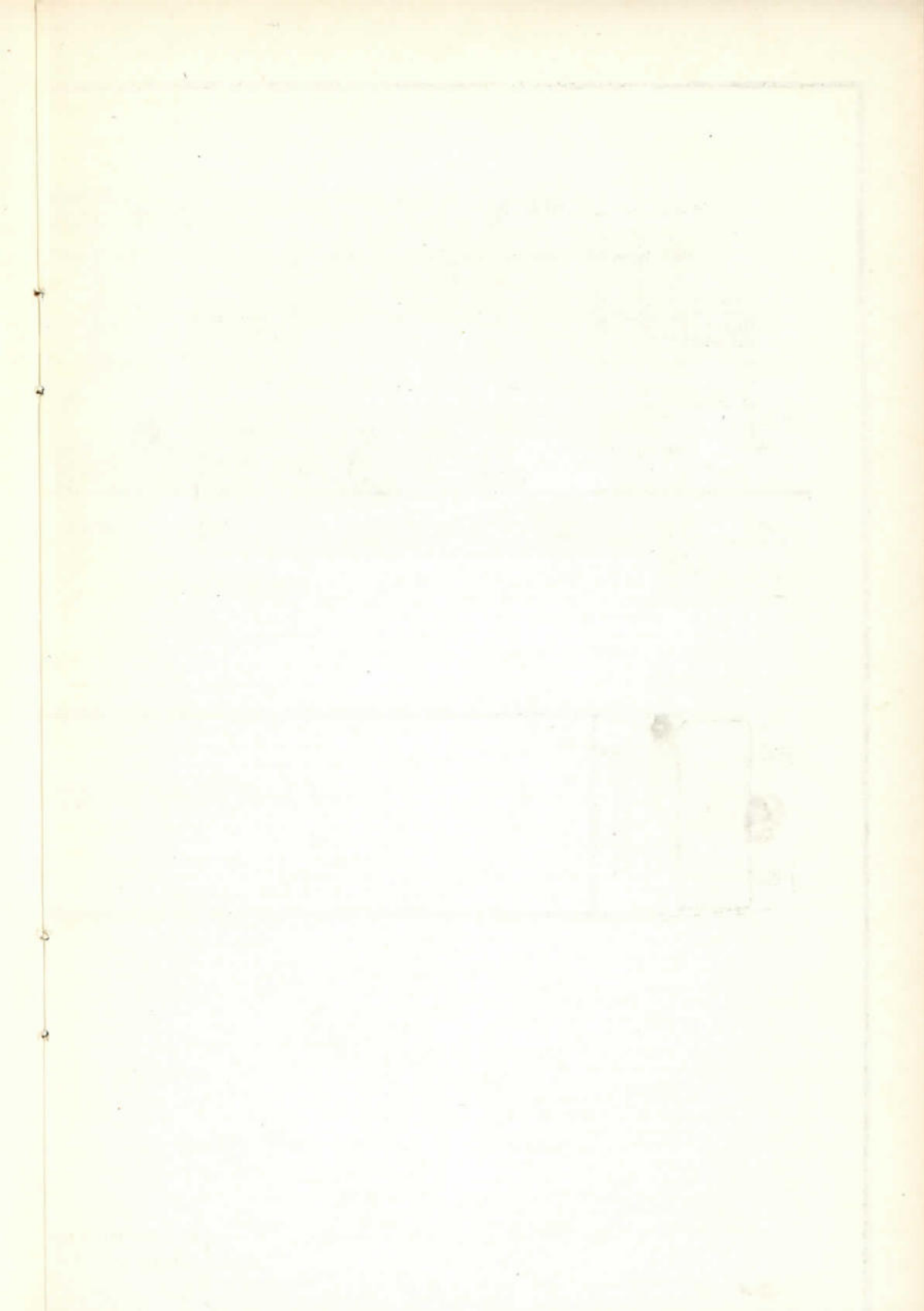
Vi vil nu håbe, at De vil få en virkelig fin model til Deres anlæg, og vi anmoder som så ofte før om at få lov at se foto af læsernes modeller, men vi regner med at det bliver et af MB-nyt's læsers nytårsforsætter.

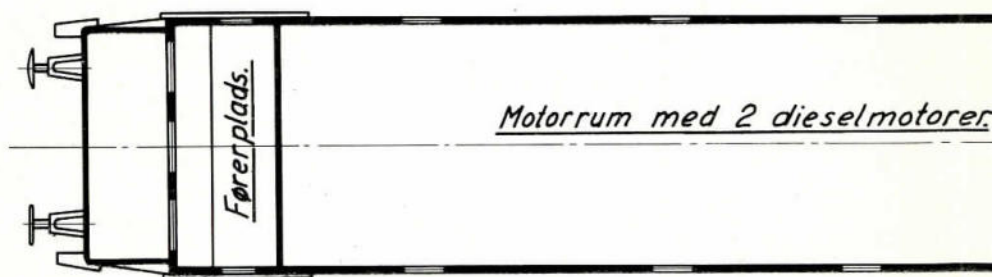
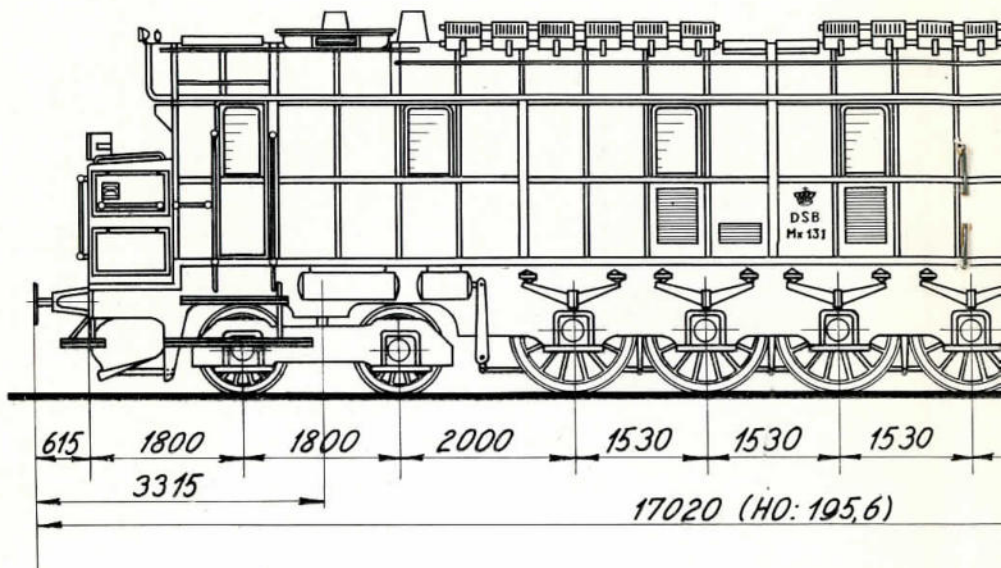
OJ

* * * * *

Billedet viser en model i spor O af litra Mx på civiling. F.E.Clau-sens bane i Snekkersten.

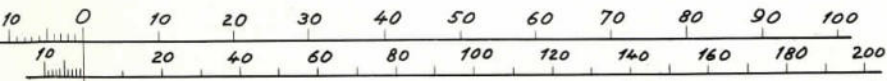
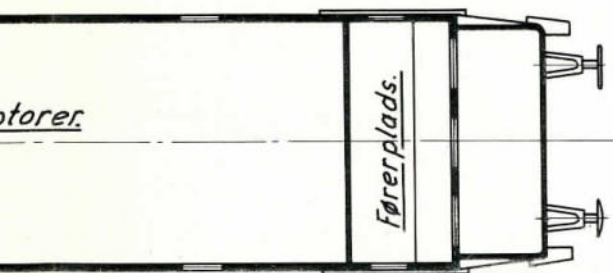
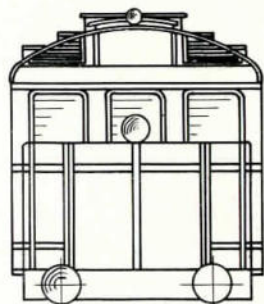
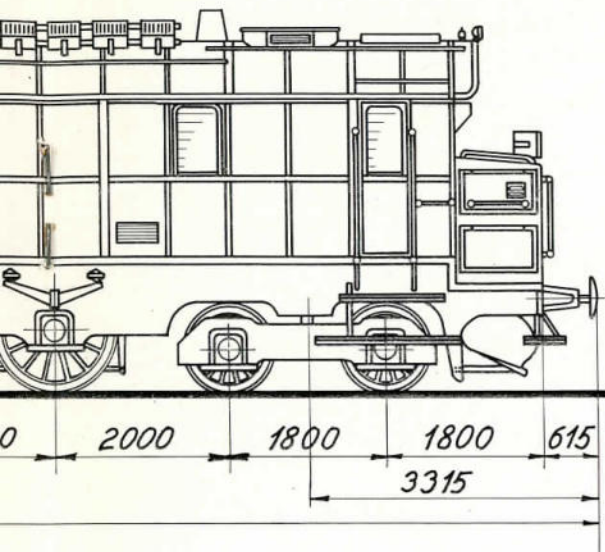
- - - - -





HO = 1:87 $\frac{10}{10}$ C
 (O = 1:45) $\frac{10}{10}$

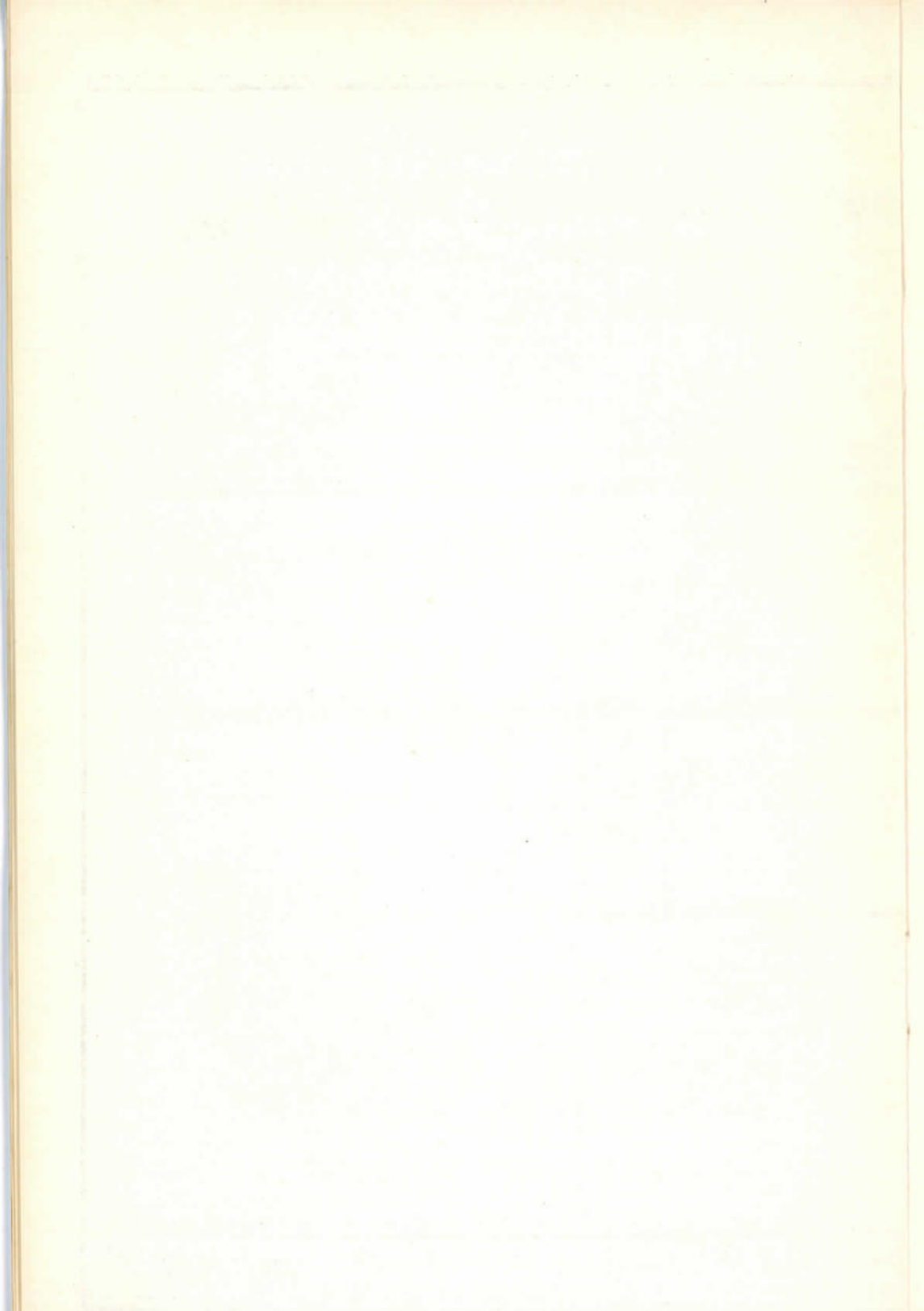
Skala	Te
HO - (O)	M



Tegnet 21:11:1953 V. Larsen
 Målestok: 1:87

Diselelektrisk
 lokomotiv ltr. Mx.

HO-HM-2



(fortsat fra side 185)

ter strømmen til de enkelte sektioner. Det samme gør sig gældende for station B og de to buer i hver ende af banen, som styres fra transformator 2.

Ledningerne fra transformatorerne tilsluttes således, at een fælles ledning danner retur for hele banen til de to transformatorer, og denne ledning tilsluttes i den ene ende køreskinnen eller stel på skinnerne og ved transformatorerne i den anden ende føres den til + på Märklins trafo (el. Masse - brun farvering) eller klemme 2 på H.S.V.'s.

Den anden ledning føres særskilt fra hver trafo (00 henholdsvis klemme 1) til kontaktens ene side og fra disses anden side føres de enkelte ledninger ud til midterskinnerne på anlægget. Sektionerne har man i forvejen lavet ved at isolere midterskinnen ved de med II angivne steder med karton eller isolationspap.

(fortsættes i næste nr.

*** ** *

BF.

L I T T E R A T U R - n y t

AUS DER WELT DES SCHIENENSTRANGES
af Ferdinand Wöckel

Bogen giver et godt indblik i jernbanernes mangfoldighed og er i sin populære men dog saglige form en god håndbog om jernbaner, omend ikke en opslagsbog i almindelig forstand. Efter en gennemgang af banernes opståen og udvikling, behandles de forskellige former for trækraft indgående, dernæst jernbanernes transportopgaver i videste betydning (person, godstrafik o. a. trafik i almindelighed samt særopgaver), og så behandles i det følgende selve banelegemet, dets opbygning og vedligeholdelse, sikringssystemet og banens faste anlæg. Derefter beskæftiger forfatteren sig med selve driften, jernbanernes samfundsmæssige betydning og sluttelig mulighederne for et udvidet samarbejde på jernbanernes område, de forskellige lande imellem.

Der er 60 ill. og bogen koster kr. 21,25. (indb. i lærredsbind)

Den anden bog er: "F-21 RHEIN-FEIL" af Franz Ludwig Neher fra forlaget Weite-Welt-Bücherei. Den giver et sandfærdigt indtryk af, hvordan det føles at stå på fyrpladsen på et af DB's store eksprestog. Bogen giver en fængslende beskrivelse af det arbejde der udføres her, og når man har læst bogen, føler man næsten, som om man med sorte og olierede hænder og ansigt lige er kravlet ned af maskinen.

Frisen for denne velillustrerede bog er kr.9,25. (kart.)

BF.

INDUSTRI-nyt

H.S.V. (Firma Stegler, Valby) har bragt en ny transformer på markedet med 2 regulatorer og tilhørende perfektomskifttere. På 4 baneafsnit kan med disse valgfrit fartregulere to tog uafhængigt af hinanden. Udførelsen er god, og den smukke kommandopult til kr.125,00 vil sikkert slå an hos vore modelbyggere. (Se annoncen i dette nr.)

D.M.T. (Dansk Model Teknik) har udsendt en ny serie signaler i endnu

Det kimer nu-

(fortsat fra side 182)

af de åbne flader, men husk at angive skispør bag ham og lad sneen være uberørt foran. Stolper og træer gives "snehatte" på og sluttelig kan nævnes, at uopvarmede bygninger som regel er mere bare end de opvarmede, især langs bakkedrag.

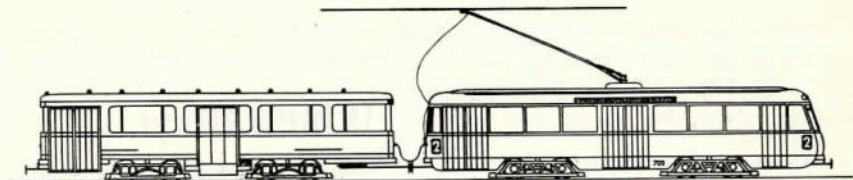
Et juletræ foran byens rådhus må selvfølgelig heller ikke mangle og lader man fantasien få løv til at løbe frit, er der sikkert endnu mangt og meget, der kan sætte julestemningen op på den hjemlige modeljernbane.

BF.



- Vi kommer til at tage den om igen, vi havde glemt at sætte film i apparatet ...

(Fol.)

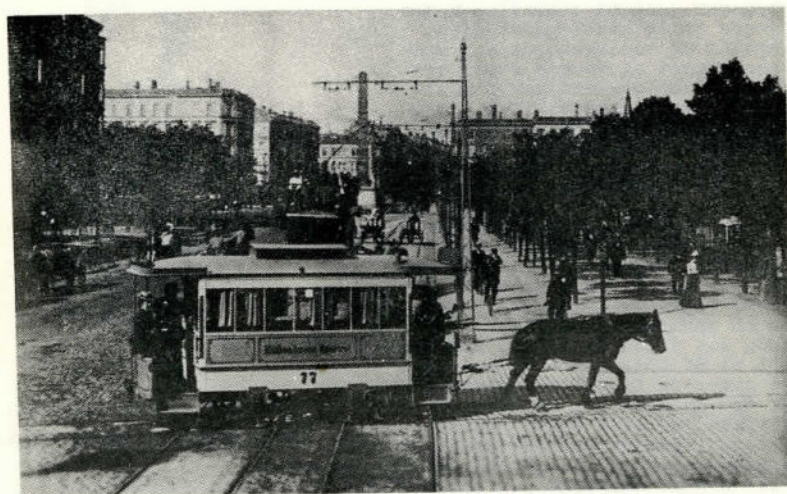


Fra kapervogn til den nye linie 2

v/ Løff Bang og John Landgren. Som kilde er delvis benyttet Sporvejenes festskrift



"Hønen" på endestationen ved
Farimagsgade



Eenetages hestesporvogn på
Vesterbrogade ca. 1900

2. ARTIKEL

Vi fortsætter denne gang sporvejsserien med en omtale af dampsporvognene, men bringer først endnu et par billeder af hestesporvogne. (Fig. 1 og 2)

DAMPSPORVOGNE

Muligheden for afløsning af hestene med en billigere og mere hensigtsmæssig bevægkraft var et spørgsmål af stor interesse for sporvejslederne. I 1873/74 prøvekørtes således et af tekniker A. Køhl konstrueret og af firmaet Riedel & Lindegaard bygget sporvejsløkomotiv (Fig. 3). I "Fædrelandet" fra 25. marts 1874 refereres en prøvetur, hvor der indtraf et par småuheld " idet den Jernstang brast som bandt Sporvognen fast, og Ilden

døde hen, fordi man havde ventet for længe, inden man begyndte".

En dampsporvogn (fig. 4) fremstillet af firmaet "Smith & Mygind" blev i 1875 prøvekørt uden gode resultater. En daværende smed i firmaet omtaler prøvekørslen, der fandt sted i Gothersgade ved nat-tetide, mens "Maskinen hvædede, dampede, savede og peb", og som snart "måtte segne under Offentlighedens Modstand, dens Afsky og Indignation."

Interessen for den mekaniske drift medførte udstedelsen af den anden sporvejslov af 20. februar 1875, "Lov om Benyttelse af Lokomotiver paa Sporveje", en tillægslov, der gav den formelle mulighed for indførelse af dampdrevne spørvogne, men først 9 år senere fik den praktisk betydning ved etableringen af "Kjøbenhavns Sporvej-Selskab"s dat

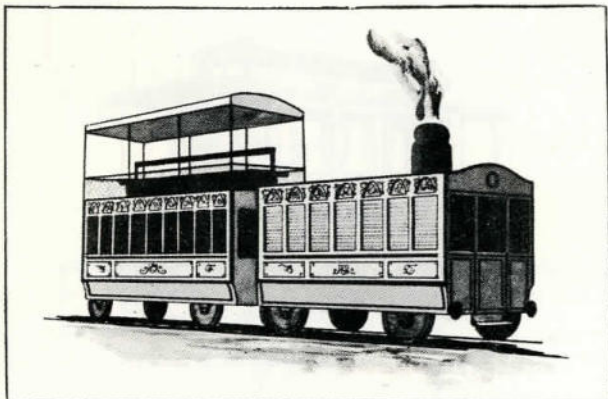
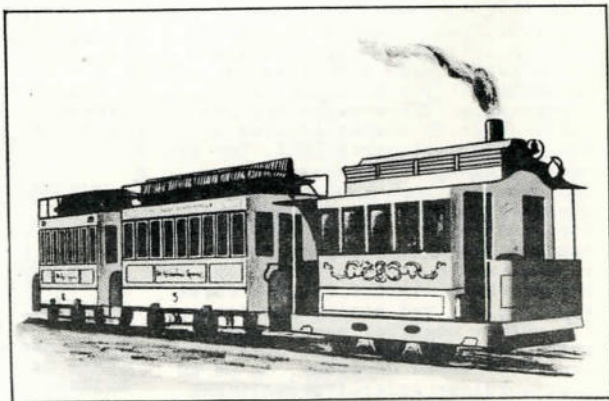


Fig. 3. Damplokomotiv. konstrueret af tekniker A. Køhl. (1873-74)

Fig. 4. Dampvogn fra firmaet "Smith & Mygind" prøvekørt 1875 uden gode resultater.



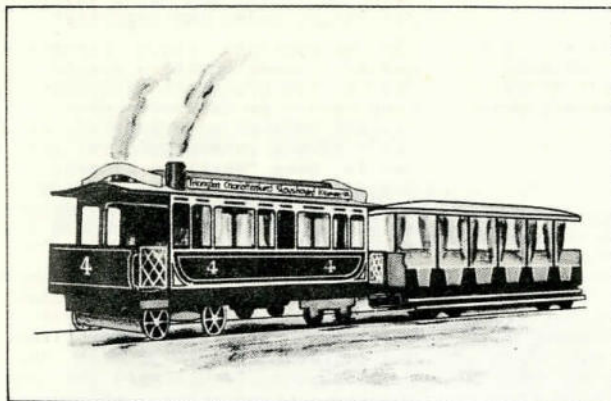
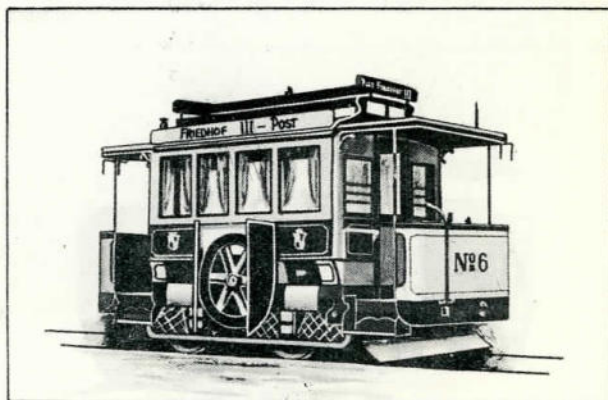


Fig. 5. Dampsporvogn konstrueret af den engelske ingeniør Will Rowan. Bygget hos Scandia i Randers 1884.

Fig. 6. Gasmotorsporvogn af Dessauertypen. (1896)



terselskab "Strandvejens Dampsporvejsselskab". Selskabet skulle benytte en af den engelske ingeniør Will Rowan konstrueret dampsporvogn. (Fig. 5) Rowan var direktør for vognfabrikken "Scandia" i Randers, der fik overdraget såvel leverancen af vogne samt udførelsen af sporanlægget fra Trianglen til Klampenborg. Efter flere opsigtsvækkende prøvekørsler åbnedes driften søndag d. 23 marts 1884. Det nye befordringsmiddel fik straks publikumssucces, men hestens skyhed overfor det "raslende og stormende Strandvejsuhyre" skabte modvilje hos publikum. Stemningen slog om, således at en strøm af ironi og harme vendte sig mod det nye foretagende, der ved stadig nye forsøg fik større udgifter sammen med svindende passagerantal. Stillingen blev ganske uholdbar, og på en ekstraordinær generalforsamlingen d. 2. september 1892 på Børsen ved-

toges det at standse driften fra 1. oktober 1892. Dampsporvognenes saga var endt, og heller ikke forsøgene med gasmotorsporvognen (fig. 6) faldt heldigt ud, selv om prøvekørslen i 1896 vakte en del interesse.

Og så må vi desværre stoppe her denne gang, og fortsætter næste gang med ELEKTRIFICERINGEN.

INDUSTRI-nyt

(fortsat fra s.187)

bedre udførelse end tidligere. Alle de efter DSB's nye signalreglement anvendte daglyssignaler vil efterhånden blive fremstillet og vi håber i næste nummer at kunne bringe flere oplysninger og eventuelt et billede af den nye serie.

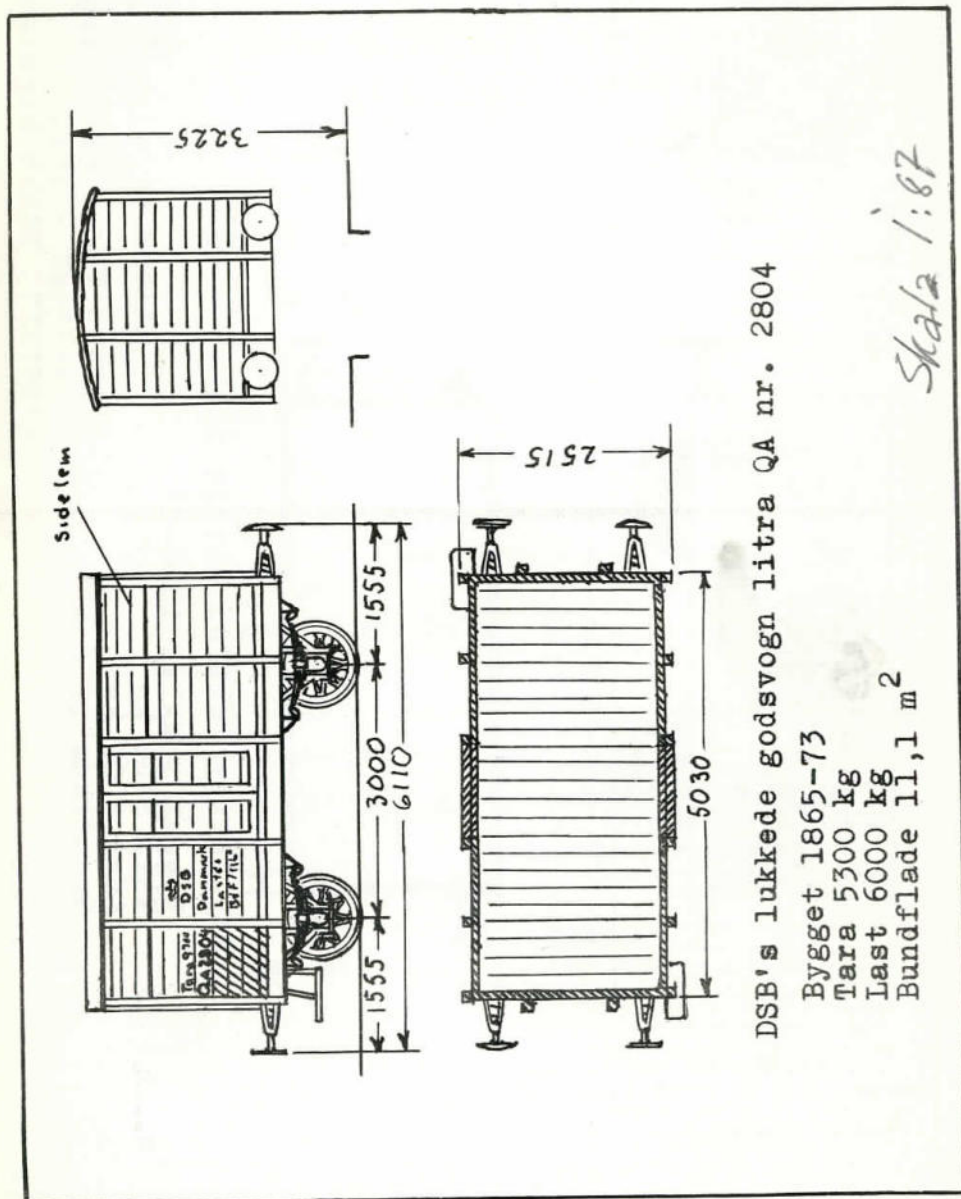
.. .. . BF.

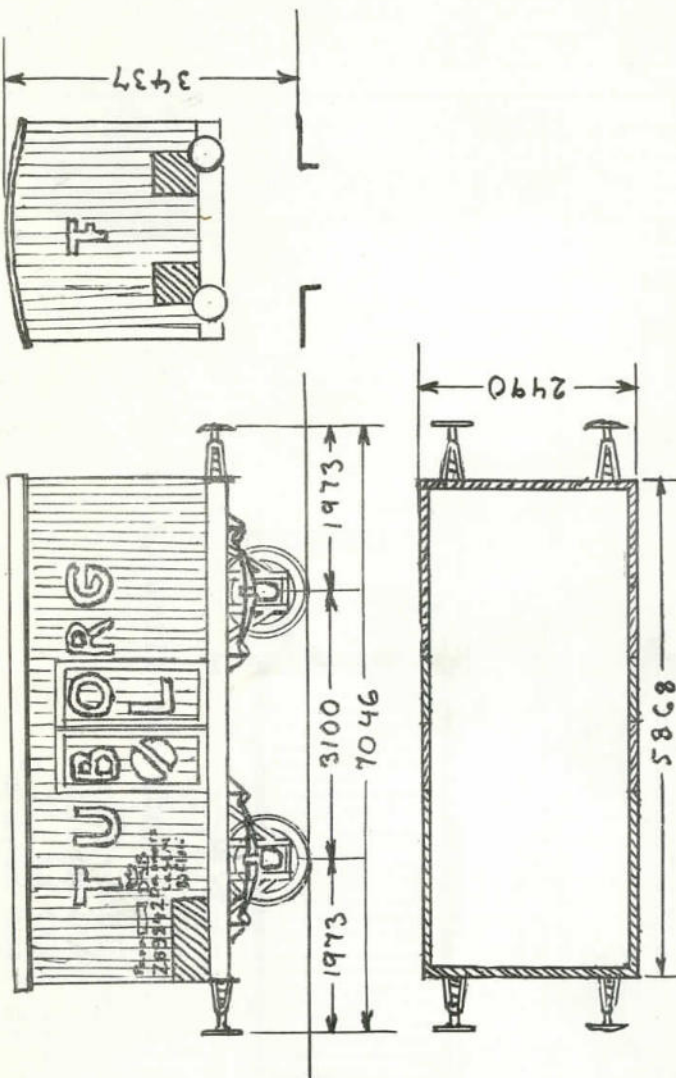
VI BYGGER

endnu et par vogne i OLD-TIMER serien efter tegninger, som en af vore unge læsere Hr. Ib Nielsen, Kø-

benhavn har sendt os. Han er kun 15 år, fortæller han i sit brev, men han har interesseret sig for jernbaner siden han var ganske lille. Han bygger i skala 1:40, altså lidt større end spor 0.

red.





Bryggeriet TUBORGS ølvogn litra Zb 9842

Bygget i Malmö 1888-92

Tara 8400 kg

Last 6000 kg

Bundflade 12,8 m²

Målene er virkelige i mm.

Farver: Tag - gråt, vognkasse

hvid, undervogn - sort.

Påskrift: Store bogstaver-røde

små bogstaver-sorte.

Skala 1:87



*Glædelig jul
og et godt nytår
ønskes af*



Otto Lodberg

Randers

Tlf. 237

Legetøjsmagasinet

Frederiksgade 17

Aarhus

Tlf. 241 67

Modelbyggere fra nær og fjern ønskes en glædelig jul samt et godt nytår med tak for det svundne år.

MODEL & HOBBY

Løvstræde 2 — København K.

Telf. Byen 3010

*Stedet, hvor modelbyggere mødes
og udveksler erfaringer*

MÄRKLIN-Specialisten

BENT PALSDORF

Holmens Kanal 32

København K.

Byen 5703

Agentur for:

MIBA-Vorlag, Nürnberg

Modellbahn-Vorlag, Nürnberg

Constructa, Nürnberg

Gebr. Faller, Schwarzwald

D. M. T.

Dansk Model Teknik

Rundholmen 31, Vanløse

Tlf. DA 1941

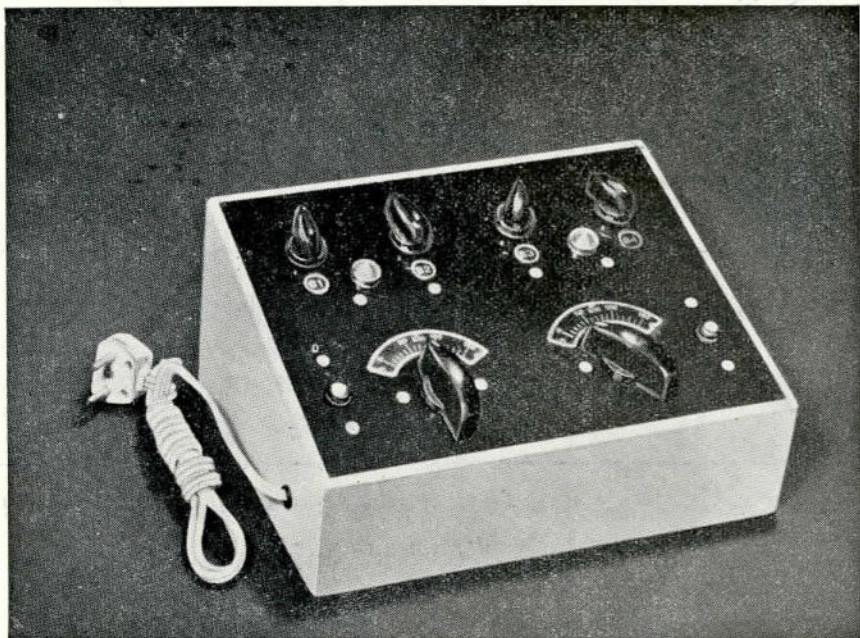
*Alle „Jernbanefolk“ ønsker vi en
rigtig glædelig jul og et godt nytår,
med tak for interessen i 1953.*

Odense Hobbyforretning

Vestergade 89

Odense

og - **MODELbane-nyt**



Den nye dobbelttransformer med 2 fartregulatorer, der hver kan styre et hvilket som helst af 4 baneafsnit og også perfektskifte toget på det pågældende afsnit.

6 mdr.s fabriksgaranti. — Kr. 125,00.

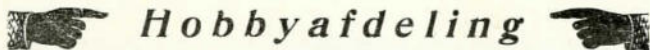
Bemærk! Alle transformere er kun til vekselstrøm.

H. S. V.

Mølle Allé

Valby

I tilslutning til vort mekaniske værksted har vi åbnet en



Hobbyafdeling

K. ELMBORG

Mølleallé 16

Valby

Opgaver af enhver art

Telefon Valby 2266

**Har De set
D. M. T.s
nye signaler?**

*Fås i hobby- og
legetøjsforretningerne*

Dansk Modelteknik, Rundholmen 31,
DA 1941 Vanløse



MODELBANE-tips

Sporskifter med blinde lanterner kan være vanskelige at observere på anlægget, når lyset er slukket i lokalet. Selvløsende farve, der kan købes hos farvehandlere, kan med god virkning bruges til at male en pil, henholdsvis en rund skive, på den »blinde« lygte.

Rubrikannoncer

pris pr. ord: 15 øre (minimum 2 kr.). Annoncen må være indleveret senest d. 10. i måneden forud, for at kunne komme med i næste nr.

12 fotos af danske lokomotiver i postportformat og forsynet med tekniske data på dansk, engelsk og fransk. Sendes portofrit mod forud indbetaling af kr. 2,50 til B. Merkel Palsdorf, Kongevejen 128, Virum.

Januar-nummeret er i handelen
fra 12. januar.



Tidsskrift for jernbaner i alle sporvidder

REDAKTION: Kongevejen 128, Virum. — Udgiver og ansvarshavende redaktør: B. Palsdorf.

Annoncer: Ole Jaeger, Strandvej 265, ØRdrup 2164.

Eftertryk kun tilladt med tydelig kildeangivelse.

Bladet udkommer med 12 numre om året. Årsabonnement 12 kr., udland 14 kr.

Bladet forhandles i løssalg af:

KØBENHAVN:

Hobby-Centralen, Møntergade 10, K.
Hobby-Kælderen, Nansengade 74, K.
Bent Palsdorf, Holmens Kanal 32, K.
K. Elmborg, Mølleallé 16, Valby.

ODENSE:

Odense Hobbyforretn., Vestergade 89.

AARHUS:

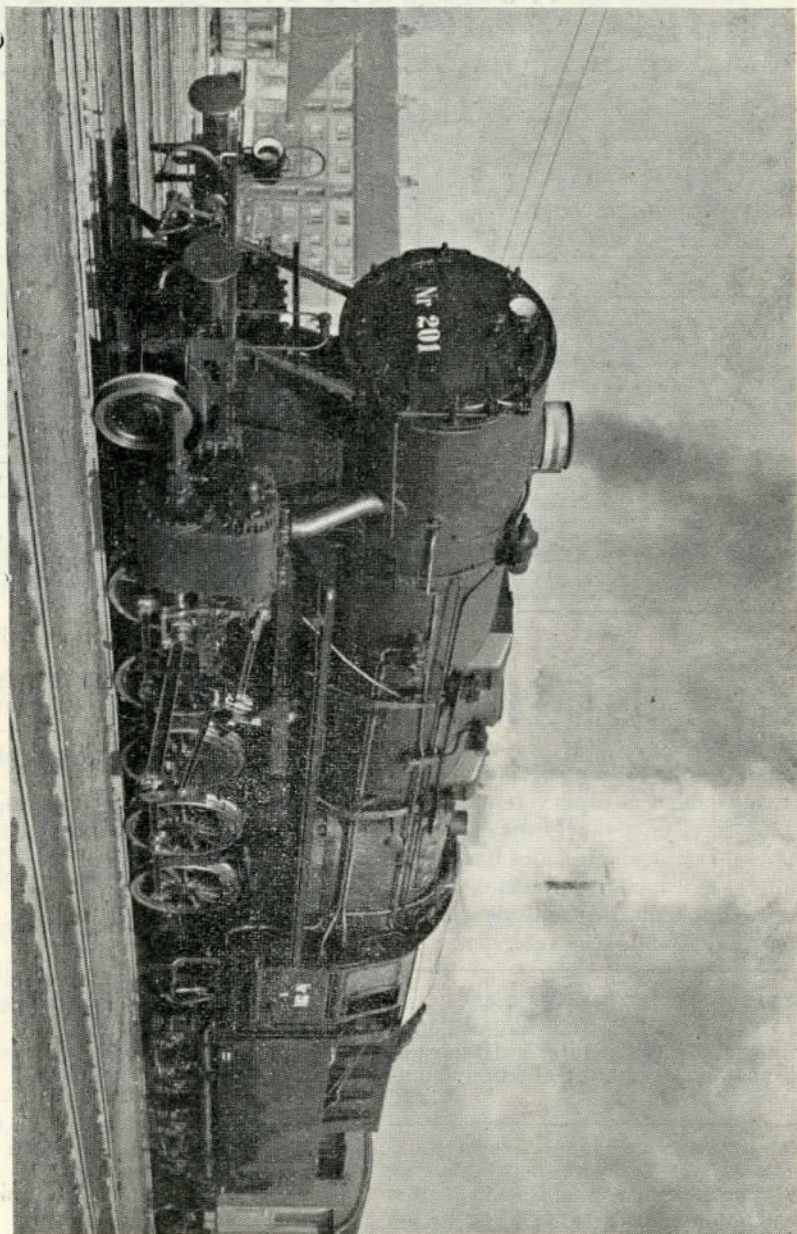
Berg Radio, Guldsmedgade 40.
Legetøjsmagasinet, Frederiksgade 17.

NORGE:

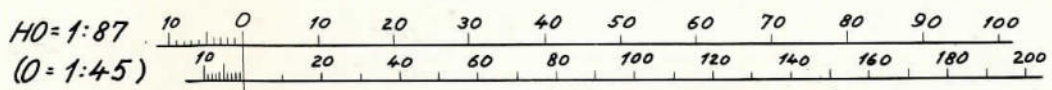
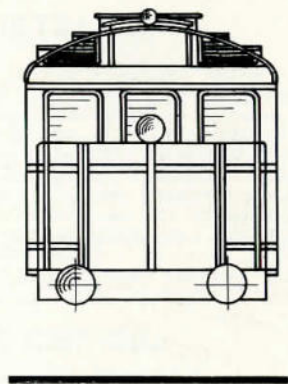
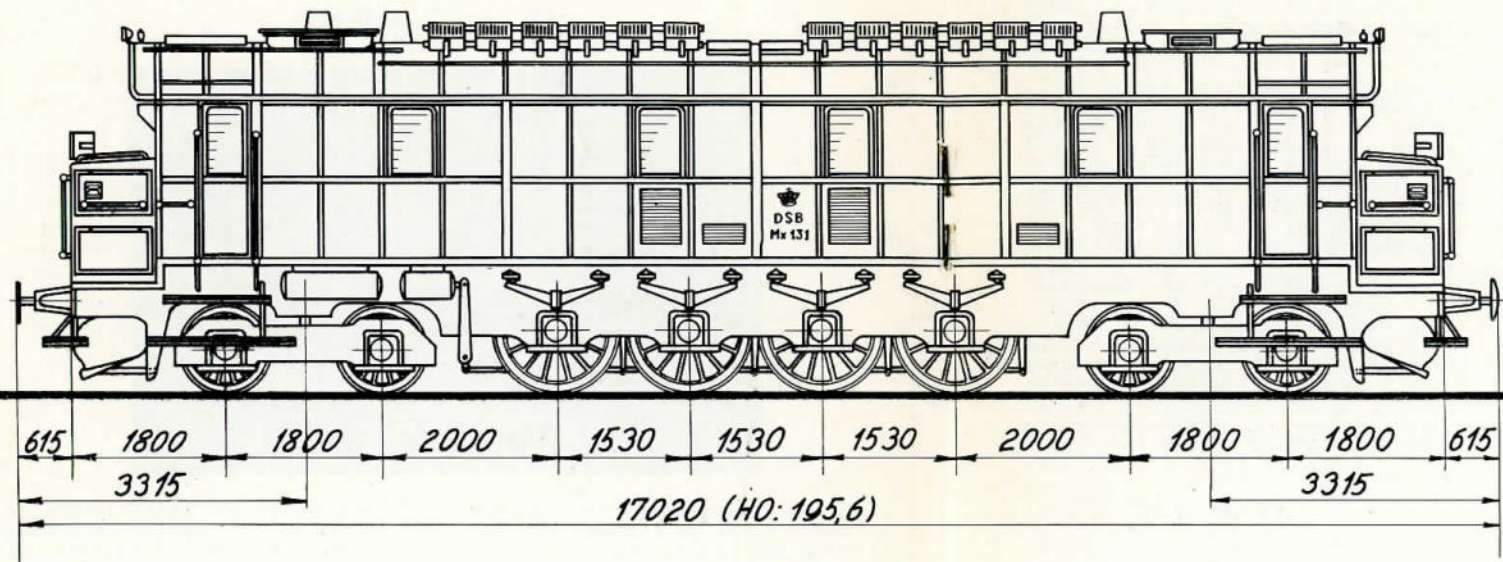
Narvesens Kioskkompani, Postbox125, Oslo. — (Også abonnement).

ANNONCER: 1/1 side kr. 100,00 (bagside 125,00 kr.) 1/2 side kr. 50,00, 1/4 side 30,00 kr., 1/8 side kr. 20,00. — Rubrikannoncer 15 øre pr. ord (minimumstakst 2 kr.) Rubrikannoncer betales ved bestillingen.

INDLEVERINGSFRIST for alle annoncer og manuskripter: Senest den 10. i måneden forud.



Statsbanernes nye godslokomotiv litra N.



Skala HO - (O)	Tegnet Målestok:	21:11:1953 1:87	V. Larsen Dieselelektrisk lokomotiv ltr. Mx.	HO-HM-2
-------------------	---------------------	--------------------	--	---------