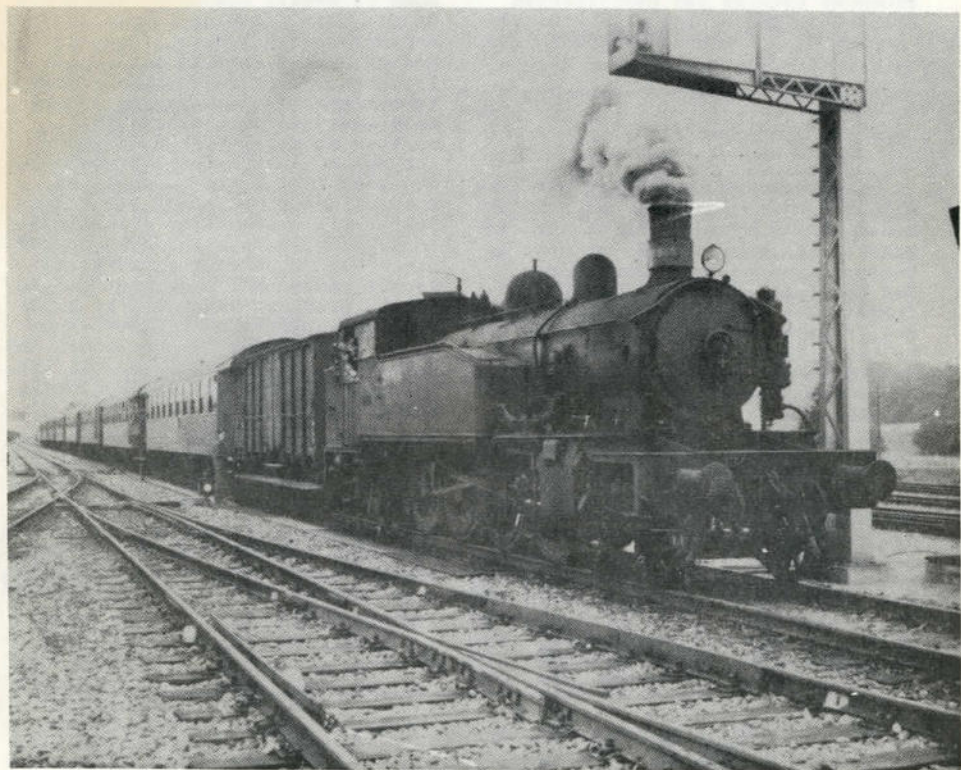


Modelbane *-nyt*



MODELBAANE-nyt - tidskrift for modelbåner og deres forbillede, de egentlige båner * Årsabonnement kr.10,00 udland 11,00 kr.

Bladet forhandles i løssalg af:

Bent Palsdorf, Holmens Kanal 32,
København K.
Odense Hobbyforretning, Vestergade
89, Odense.

ANNONCER: 1/1 side kr.50,00, 1/2 side
kr.30,00, 1/4 side kr.20,00, 1/8 side
kr.12,00. - Rubrikannoncer 10 øre
pr. ord (minimumtakst 1 kr.) Rubrik-
annoncer betales ved bestillingen.
INDLEVERINGSFRIST for alle annoncer:
Senest d.15 i måneden forud.

I N D U S T R I - N Y T

På det danske marked har der ikke vist sig ovenvældende mange nyheder i den sidste måned, men vi skal omtale et lille signal (Jørgensen, København) som er fremkommet fornylig. Det er et signal af daglystypen og fremstilles foreløbig som hovedsignal, fremskudt signal og togvejsignal, men flere typer vil følge efter. Signalet er nydeligt lavet m. h. t. for eksempel baggrundsskærmen og skærmene, som alt er gennemført pænt, men desværre er bagsidens montage af ledninger, modstand m.m. ikke rigtig håndværksmæssig god. Man kunne bl.a. have ønsket sig, at ledningerne ikke blev loddet direkte til pærerne, og ligeledes synes ledningerne at have for dårlig isolasjon. Signalet sælges til HO, men skal man holde sig til nøjagtig skala, er det desværre for stort og forholdet mellem baggrundsskærmens størrelse og mødens højde forkert. Endvidere vedlægges en forklaring af signalets

elektriske tilkobling til andre signaler - denne har desværre også fejl. Dog dette sidste, samt de fleste af de tidligere nævnte skavanker kan næsten alle sikkert afhjælpes, og man må håbe, at de bliver det, da signalet ser ganske pænt ud på anlægget.

HAG (Schweiz) - spor 0, 3-skinne-drift - møder i år med en ny, billig model af det schweiziske hurtigtogsløkk. Re 4/4 og et 1-Bo-2 el. lok. med skrå front, en bagagevogn med belysning og en ny dobbelttransformator.

BUCO (Schweiz) - spor 0, 3-skinne-drift - har ingen ny lok.modeller, men har forsynet de eksisterende med en særlig kontakt til vognbelysning. Nye er de 4-akslede person- bagage- og spisevogne i mere modelmæssig udførelse end hidtil, samt en åben godsvoan med bremsehhus og en vinvogn med 2 vindfæde (uden indhold). Desuden har de et sproskiftehus med plads til 4 kontakter til sporskifter etc, stationsbygning, pakhus med kran og ledvogterhus. Problemet om konstant vognbelysning har Bucco løst ganske fint, idet man ved hjælp af luftledning kan køre enten med 2-togs drift eller bruge midterskinnen til kørestrom og luftledningen til lys. Endelig møder de med en ny dobbelt transformator på 50 VA.

Både Bucco og HAG har som schweiziske firmaer kun modeller af S.B.B. materiel og kun elektriske lok. - ingen damp typer.

WESA (Schweiz) 13 mm, 2-skinne-drift, har ingen nyheder i år og har ikke udsendt noget katalog for 1952. Det samme gælder TRIX (Tyskland) 16 mm, 3-skinne-drift.



Besøg Danmarks morsomste butik
(tidl. Isafjordsgade 16)
nu Løvstræde 2, By. 3010

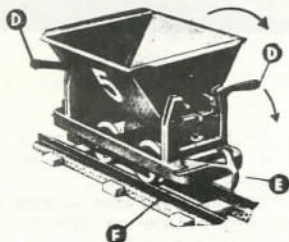
MODEL OG HOBBY

Løsele til modelbygning af:

Flyvemaskiner, elektriske tog, modelskibe, Racerbiler og -både. Modellandsby, dvergmusten, modelteater m.m.. Polyform støbeplastik. MATERIALER, VÆRKTØJ, ARBEJDESTEGNINGER OG ALVERDENS HOBBYBLADE.

HUSK, at LØVSTRÆDE 2 nu er stedet, hvor modelbyggere mødes og udveksler erfaringer.

LIONEL - U.S.A. "tin-plate" firma-spor 0 har udsendt sit katalog for 1952. Af nyhederne lægger man særlig mærke til de dobbelte og tredobbelte diesellokomotiver (A-A og A-B-A) samt de strømlineformede luksus pullman-car. Også Lionel har en del "arbejdende" materiel: kreaturvogn, hvor kreaturerne går ud i en fold eller fra denne ind i vognen, mælkevogn, hvor portøren sætter mælkejungler ud paa en platform, rampe med transportbånd til pålæsning af tønder, et sporskiftehus, hvor trafikassistenten, når toget nærmer sig, går ind i huset medens en portør kommer ud og går ned ad en trappe, for når toget har passeret, at gå tilbage igen. Stationsbygning med kørende rejsegodsvogne på perronen etc. Som noget specielt for Lionel er en del lokomotiver udstyret med "magne traction": drivhjul og akser er magnetiske, hvilket medfører forøget guidningsmodstand og bedre trækraft, idet hjulene ikke spiller på skinnerne, hvis der sættes for mange vogne på.



Tipvogn fra "biller-bahn"

FRA TYSKLAND

kommer der en morsom nyhed for både yngre og ældre modelbyggere.

Det drejer sig om smalsporbane, altså sporvidde HO (-16,5mm) og skæla nærmest spor 0. Den går under navnet BILLER-BAHN og er nærmest at opfatte som en tipvogns- og grubebane. Den ovenfor afbillede tipvogn betjenes, hvad tipningen angår, ved at trykke på et af håndtagene "D". Vil man til- eller afkoble vognen, sker det ved at benytte håndtaget "F" på koblingsbejlen "E". Lokomotivet er af motortraktor-typen og fremstilles foreløbig kun til urværk, men det overvejes at fremstille et lok med elektromotor, dog er det endnu ikke muligt at sige, om det bliver til 2- eller 3-skinne drift. (Se isvrigt annoncen på bagsiden)

--- o --- o ---

nyt —

FRA NÆR og FJERN

"S N A P - B A R" i Togene!

PENNSYLVANIA RAILROAD har i eksprestogene mellem New York, Philadelphia og Washington indrettet en "snappbar" med 10 siddepladser i en af vognene. Een automat leverer varm kaffe, en anden kold mælk og frugtsaft, en tredje smørrebrød, ja, end ikke en autotomat med kager og en med ice-cream mangler. (D.E.F. 15-9-52)

-- o --

Luksuslyn Milano-Rom

De første af en serie elektriske drevne, nye luksus-lyntog er blevet leveret til Italien, hvor de sættes ind på det 600 kilometer lange stræk fra Milano til Rom.

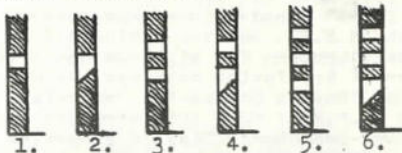
Fremtidige danske Italiens-turister vil blive befordret under så komfortable forhold, at kun U.S.A.'s berømte strømledede Pullmann-tog tåler sammenligning hermed. De nye tog fører af sted med en hastighed på omkring 180 kilometer i timen og kører fra Milano til Rom på fem timer.

Til luksuskuppeerne hører privat bad og telefon. Desuden er indrettet udsigtssalon og bar. (Pol. 16-11-52)

- o - o -

K E N D E R D E D E M ?

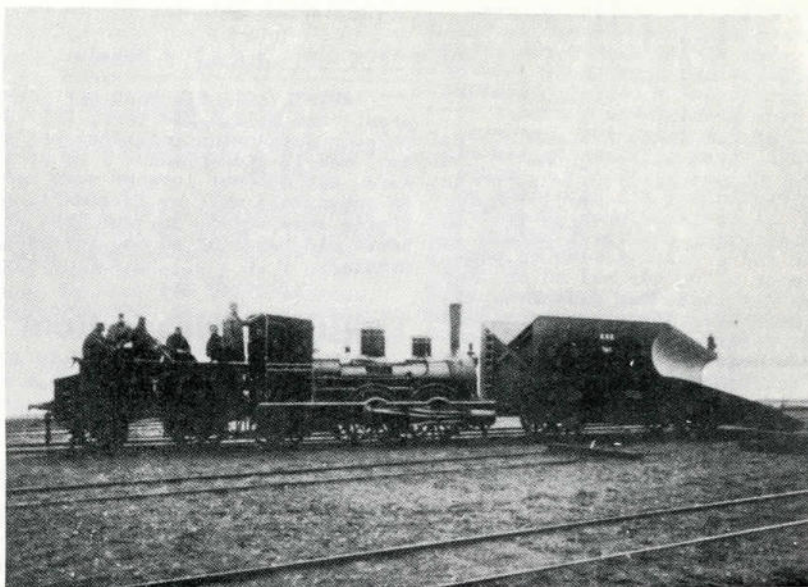
Paa godsvognenes hjørnestolper er der anbragt forskellige hvide mærker, som giver oplysning om vognens bremsesystem.



1. Vognen har gennemgaaende hovedluftledning, men ingen fjernstyret bremse.
2. Vognen har en til hovedluftledningen tilsluttet persontogsbremse.
3. Vognen har en i international trafik tilladt godstogsbremse.
4. Vognen har en i international trafik tilladt omstillelig godstogs/persontogs trykluftbremse.
5. Vognen har godstogsbremse, som ikke fuldt ud opfylder de internationale bestemmelser.
6. Vognen har bremse som nr. 4, men den opfylder ikke fuldt ud de internationale bestemmelser.

(fortsættes side 4)

- FRA "S.F.J." TIL "D.S.B." -



ODIN i Faaborg

Den 12.juli 1876 åbnedes Odense-Svendborg banen som den første privatbane i Danmark under navnet "Sydfynske Jernbaneselskab". - I 1882 anlagdes strækningen Faaborg-Ringe og i 1897, Ringe-Nyborg. Hele denne strækning var anlagt af staten, men bortforpagtet til SFJ.

I 1897 åbnedes Svendborg-Nyborg banen "S.N.B". Det var oprindeligt en privat jernbane for sig, men den blev efter få års forløb overtaget af SFJ. I 1906 åbnedes Odense-Nr. Brøby-Faaborg (O.N.F.J.) og i 1916 strækningen Faaborg-Svendborg. Disse 2 strækninger hørte ligeledes under SFJ. I alt havde Sydfynske 218 km bane og var således Landets største privatbane.

SFJ's første lokomotiver var små C-B-1 koblede maskiner. De bar navne som det var skik og brug dengang. Nr 1 hed "ODIN", nr.2 "THOR", nr.3 hed "FREVR" o.s.v. Det var ret gode maskiner, og de blev først udrangerede i 1905-10. Nr.9, som var 3-koblet og bygget i 1881, blev i 1921 ombygget til rangerloko og har været benyttet lige til 1949.

I 1889 blev det nødvendigt at anskaffe et særligt lokomotiv til rangering. Det fik nr.10 og var magen til DSB's tidligere litra N 186. Det

vejede 16 tons. Det var en glimrende lille maskine, der har været i brug lige til 1950.

I 1896 anskaffedes 4 svære persontogslokomotiver nr.12-15. De var koblet 2-B-0 og bygget i Sächsische Maschinenfabrik, Chemnitz. De havde en maksimal hastighed på 100 km i timen og vejede 46 tons. Nr.14 og 15 blev først udrangeret i 1950, og nr.15 er det lokomotiv, der blev opstillet Stevnsgades skoles legeplads i København.

I 1897-98 anskaffedes 4 stk. 1-B-0 maskiner med tendere. De blev i 1923 ombygget og forlænget til 2-B-0 på SFJ's eget værksted i Odense. I 1906 købtes fra Henschel & Sohn til ONFJ fire svære 2-B-0 koblede maskiner. Det er glimrende lokomotiver, der i ydelse nærmer sig DSB's K-maskiner.

I 1910-14 byggedes på SFJ's værk-

Kender De dem?

(fortsat fra side 3)

Disse oplysninger - benernes hemmelige sprog - er taget fra det schweiziske katalog for BUGO jernbaner (spor 0) 1950. Miniaturbanen har i år behandlet samme emne.

sted i Odense tre store l-D-1 tender-lokomotiver og i 1917 købtes to lignende fra Henschel & Sohn. Disse lokomotiver havde numrene 28-29 og 31-33. Nr.28 blev i 1933 solgt til HPHJ. (Se dette blad's forsidefoto-(red.)) Lokomotiverne var konstrueret af banens maskinchef, Milling. Samme maskinchef konstruerede i 1910 et mallet-lokomotiv af to af de gamle O-B-1 maskiner, som blev samlet l-B + B-1 og forsynet med ny kedel. Lokomotivet fik nr.30. Det svarede imidlertid ikke til forventningerne, og da Milling, som var den eneste, der var inde i konstruktionen, var med "Titanic" ved dennes forlis i 1912, blev dette Danmarks eneste mallet-lokomotiv ophugget efter få års brug.

I 1917 anskaffedes 3 stk. 2-koblede rangerlokomotiver nr.36-38, og i 1923 7 stk. l-B-1 lokomotiver med numrene 1-7 fra Henschel & Sohn, bestemt til lette persontog. Disse lokomotiver var noget af en flaske og det sidste, nr.4, blev udrangeret i 1949.

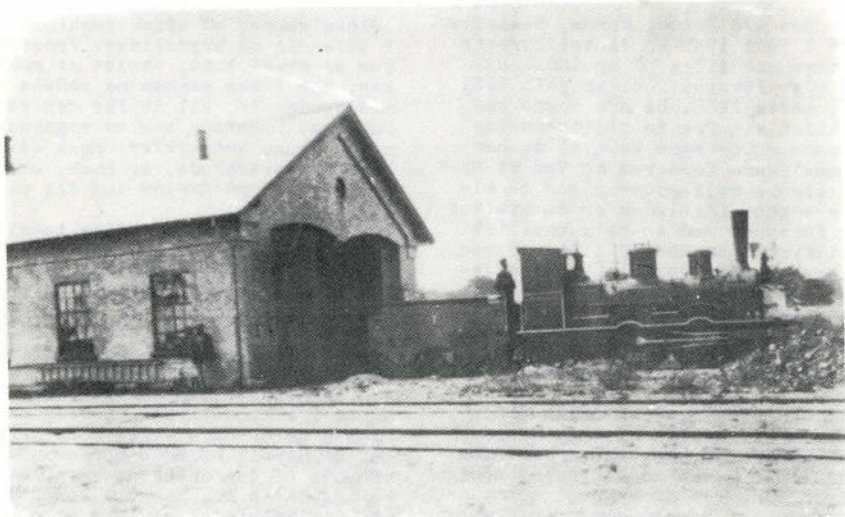
I 1927 anskaffede banen de første motorvogne, 4 stk. bogiemotorvogne med hver en 150 hk benzinnmotor. Senere anskaffedes 7 store dieselmotorvogne med motoren anbragt på en særlig, løst løbende bogie imellem de almindelige bogier. Motorbogien skub-

ber således vognen ved den forreste bogie, og ved reparation af motoren løftes vognkassen let af, og en ny motorbogier kan køres ind under vognen. Der var 8 motorer til de 7 motorvogne.

Banens økonomi var efter første verdenskrig ikke god, og efterhånden som årene gik, blev underskuddet større og større. Efter den sidste krig blev det klart, at DSB måtte overtage driften, og efter langvarige forhandlinger blev tidspunktet fastsat til 1. april 1949.

DSB's overtagelse af driften betød meget væsentlige forbedringer for hele den stedlige befolkning. Billigere takster, større toggang og behageligere kørsel var resultatet. De gamle Ca-vogne med uventede gangbrædder, og Cb-vognene, som vi bragte tegning af i oktober-nummeret, og som havde været i brug lige til da, blev ved denne lejlighed udrangeret. De øvrige vogne, lokomotiver og motorvogne blev ordentlig repareret, flere af motorvognene med nye motorer, og der blev gradvis indført forskelligt DSB-materiel. I første omgang var det Mp og Mf vogne, senere et styrevognstog til Odense-Svendborg strækningen. Også lokomotiver blev sat ind

(fortsættes s.8)



Remisen i Ringe med SFJ nr.2 "THOR"



Hos A/S Frich, Århus, bestilte DSP i juni 1949 20 dieselelektriske motorvogne litra MO nr. 1801-1820. De blev leveret i tiden juli 1951 til marts 1952. De nye vogne adskiller sig fra de tidligere leverede motorvogne ved, at de har rummeligere førerrum og ved at have større rejsegodsrum end de ældre vogne. Ligeledes er de nye vogne forsynet med en helautomatisk oliefyret dampkedel, i lighed med litra MK. Som følge af rejsegodsrummets udvidelse og installationen af den automatisk oliefyrede dampkedel, er passagerantallet blevet indskrænket fra 52 i de ældre vogne til kun 37 i de nye.

Ved bygningen af denne motorvogn har vi valgt at bygge den udelukkende af træ, thi erfaringen viser, at mange modelbyggere nødigt går i gang med at bygge i metal. Vi bevæger os med bunden, der skæres ud efter tegningen. Den kan enten være af 3-4 mm tyk krydsfiner, eller det kan være en af de vognbunde, der fås i en hver hobbyforretning. Derefter kommer til siderne.

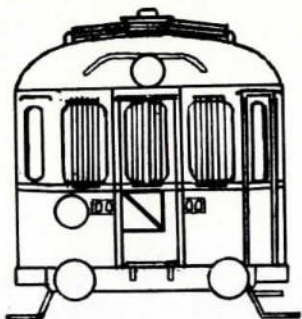
Disse skæres ud efter tegningen af 1 eller 1½ mm krydsfiner. Fronten, der er svagt buet, samles af småstykker, der limes sammen og pudses af med sandpapir, til de får den rette runding. Derefter samles vognkassen af de mange småstykker. Husk at dørene er forsænkede, og husk, at der er overfald på dørene ind til passagerafdelingen.

Taget hævles til efter tegningen. Tagkølerne kan enten laves af små træstykker, eller også kan man lave dem af små stykker celluloid og knappenåle, der klippes til, så de får den rette længde (se tegningen). På taget monteres ligeledes luftfilter, skorsten og projektør.

Af motorer kan der kun være tale om to i almindelighed, nemlig enten MICH's motorbogie eller LONG's motor med de dertil hørende bogier. Det må afhænge af den enkeltes skøn, hvilken af disse to, han vil benytte, men det anbefales at lave alle udskæringer i vognbunden, i forbindelse med motorens og bogiernes montage, inden vognkassen samles.

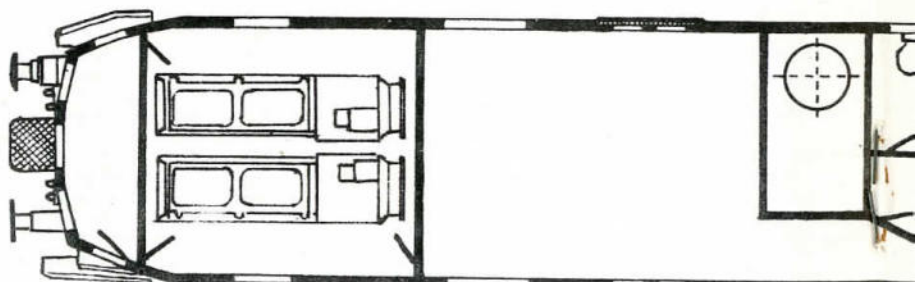
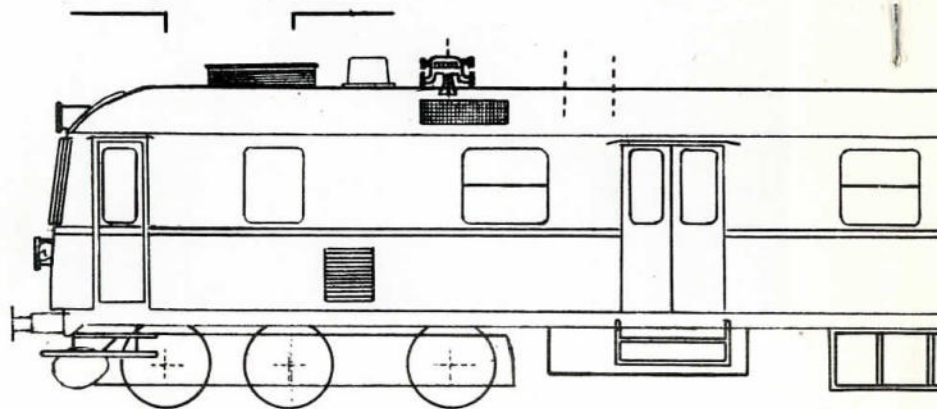
Når alt dette er gjort, afpudses vognkassen med fint sandpapir. Listen

af
 ,
 styk-
 af
 tte
 sen
 lø-
 ler
 ssa-
 ngen.
 A
 ave
 ap-
 er
 På
 ter,
 tale
 ten
 otor
 t må
 il-
 ,
 dska-
 se
 e,
 dseq
 isten



Maskin boggie

Motor boggie



Chl.
27/9

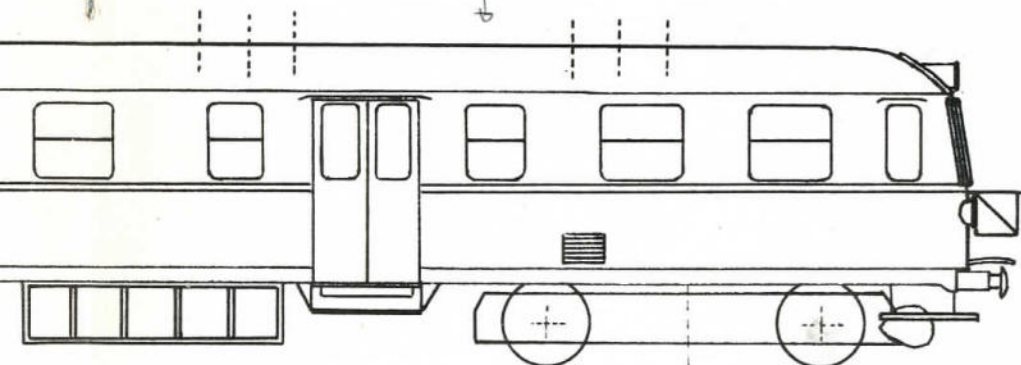
Skala

H

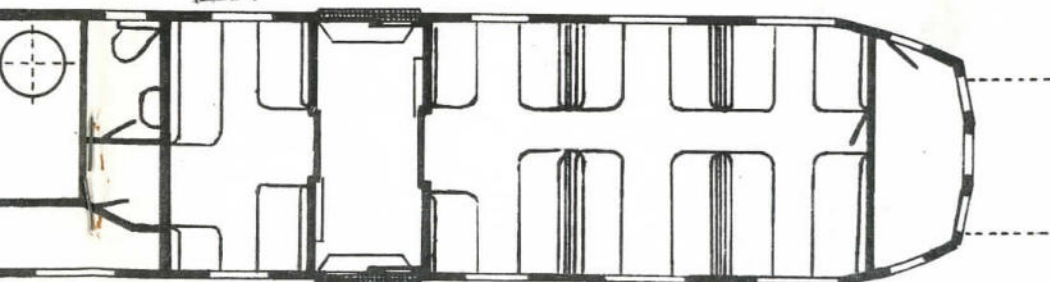
c



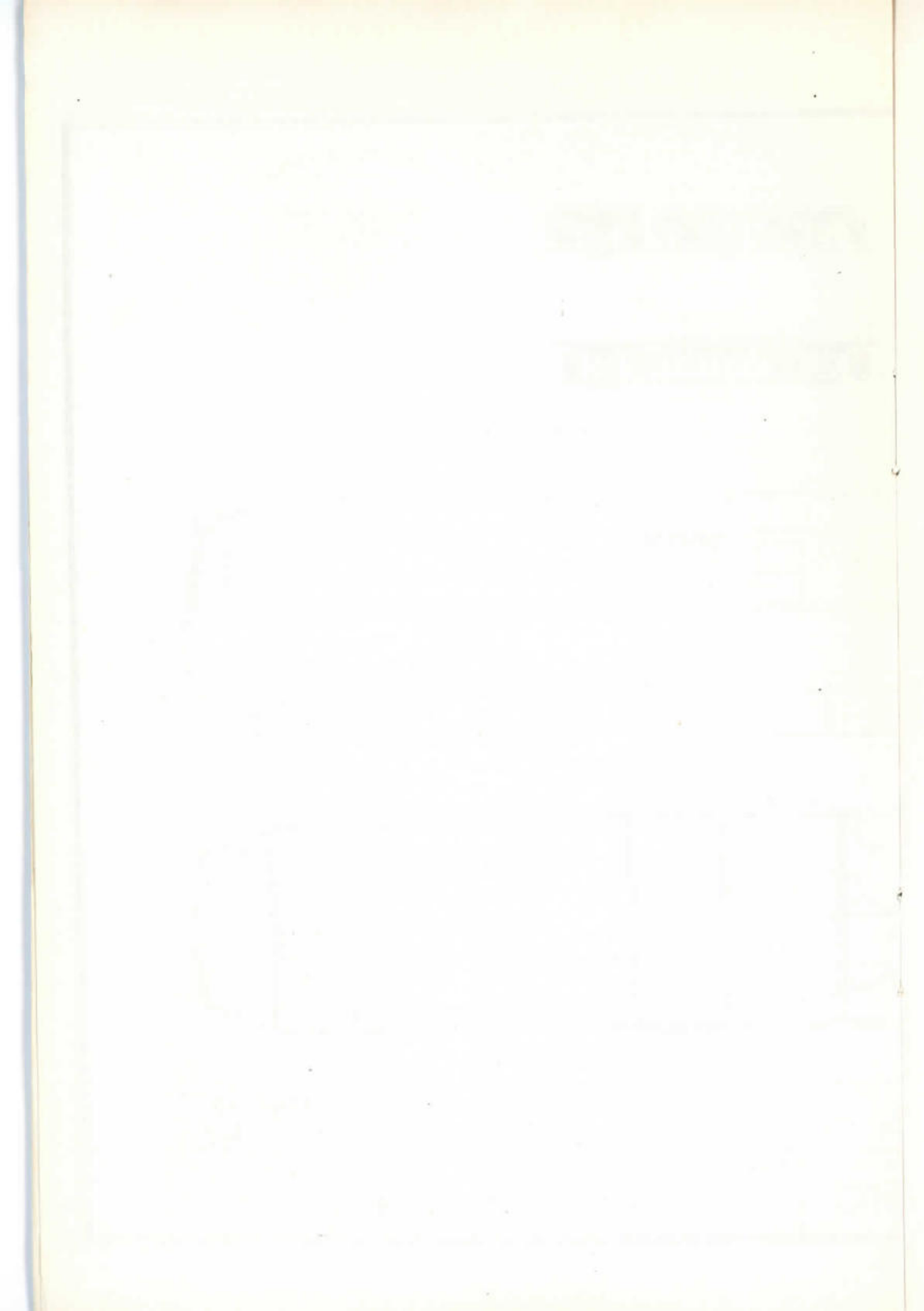
Dette vindue har normal stæde.



Dette vindue røtter



Chl. 27/9 52	Diesel-elektrisk motorvogn litra MO 1801-1820	Tegnr no. 401
Skala HO	Tegner Ole Jæger.	



under vinduerne og den nederste kant på vognkassen læves af svært skrivespapir, der er skåret til, så det har den rette bredde. Inden vi maler vognkassen, anbringer vi undervognsdetallerne, såsom pufferplanker og akkumulatorkasser. Vi monterer nu motoren og prøvekører vognen. Når alt virker tilfredsstillende, afmonterer vi atter vognen, og den er nu klar til at blive malet. Selve vognkassen har den velkendte mørkerøde farve, medens undervognen er matsort. Det anbefales at bruge sort tævlak. Endelig males taget lysegråt. Man kan give rørene i tagkølerne en mørkere farve, da de i virkeligheden hurtigt bliver mørkere af varmen. Når modellen er færdigmalet, monteres motor og bogler atter, og vognen er nu køreklar. Der sættes derefter "glas" i vinduerne, og husk at mærkere, at vinduerne er delt.

Det afhænger nu af modelbyggeren selv, om han har lyst til at lave stønger for frontvinduerne, men det kan stærkt anbefales og efter et par forsøg, vil man som regel få et pænt resultat. Ligeledes påsættes håndlister ved dørene, samt overgangsklapper ved frontdørene. Til slut bringes den bekendte påskrift, bestående af kronen, DSB og vognens litra og nummer på begge sider af vognen.

Motorvognen er nu klar til drift på Deres bane, og vi håber, når De er nået så vidt, at De har fået en model, som De virkelig er glad for.

MODELBANE-nyt's redaktion er meget interesseret i evt. at se billeder af Deres model, når den er færdig.

O. Jæger

NYE SKINNEBUSSER

TIL "DB"

I maj i år satte Deutsche Bundesbahn 2 nye akkumulatorrevne skinnebusser ind i driften. Ja, skinnebusser lyder måske ikke af så meget i danske øren, men når man ser på billederne, fremgår det jo også, at det drejer sig om en lidt mere velvoksen type end vor hjemlige.

Det nye køretøj besidder alle et elektrisk lokomotivs gode egenskaber, og med en maksimal hastighed på 90 km i timen, en god acceleration samt en kørselskapacitet på 250 til 300 km, er det et velegnet nærbefordringsmiddel for både hoved- og sidebaner. Den nye skinnebus klarer, med passende mellempladninger, let



Et af de nye "ETA"-skinnebusser
et "dagsværk" på cirka 400 kilometer.

Bygningen af disse skinnebusser har bragt DB's nyeste erfaringer på personvognskonstruktionens område i anvendelse, og særlig karakteristisk er her en total vognlængde på 26 m. De tyske Forbundsbaner vil lade bygge flere af den slags skinnebusser.

D.
(Artiklen er hentet fra "Der Eisenbahnfreund" nr.12/52)

L I T T E R A T U R - N Y T

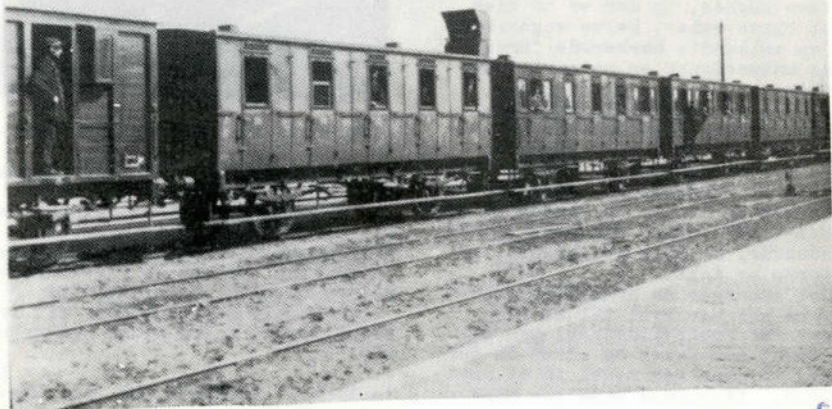
Til vores liate over tidsskrifter i oktober-nummeret har vi en rettelser, samt et par tilføjelser:

VINGEJULET skal ikke bestilles i Generaldirektoratet, men direkte på ethvert postkontor og prisen er kr. 2,50 pr. kvartal.

DANSK LOKOMOTIV TIDENDE er udgivet af Dansk Lokomotivmands forening og behandler såvel tekniske (fortsættes s.8)



Førerpladsen i "ETA"en.



Tog på Odense S mod Odense H. 1904

 CA 54
 B 26
 AA

FRA SFJ TIL DSB - (fortsat fra s.5)

i driften, først G-maskiner til godstog, og senere J og A-maskiner til persontog. J-maskinerne er dog atter taget ud af driften; men flere A-maskiner kører her stadig, og det er vel nok det eneste sted, hvor disse maskiner endnu er i drift.

Endnu er der langt igen, inden forholdene er helt i smag med DSB's andre strækninger, idet en stor del af skinnemateriellet, der er meget slidt, skal udskiftes, og sikkerhedssystemet udbygges, men med de forbedringer, som er indført siden 1949, har DSB vist, at det ikke er viljen, der mangler.

Sv. Jørgensen

Litteratur-nyt (fortsat fra side 7)

som organisatoriske emner. Ekspedition: Hellerupvej 44, Hellerup.

Gebr. Märklin & Cie., G.m.b.H. har bebudet, at de i 1953 vil udsande et tidsskrift "DAS SIGNAL", som skal holde, som der står, "nye og gamle Märklin-venner", orienteret om de sidste nyheder på modelbanernes område, specielt naturligvis Märklin's egne artikler og deres anvendelse.

Til slut skal vi blot omtale, at Deutsche Bundesbahn Kalender for 1953 udkommer i december og sikkert ligesom sine forgængere vil være af interesse for alle jernbanefolk og modelbyggere, da den i form af en uge-afrivnings-kalender på fint kunsttryk-papir bringer et væld af jernbane-fotos, suppleret med en oplysende tekst, ligesom der ved hver jernbanehistorisk dato, er fortalt i få ord om den erindrede begivenhed.

Prisen på kalenderen kendes endnu ikke nøjagtig, men formodes at komme til at ligge på cirka 8-9 kr. MB-nyt modtager gerne bestillinger på kalenderen til levering, når den udkommer, og prøvvelad af forrige års kalender sendes gerne mod 15 øre i ekspeditjonsomkostninger.


Modeljernbanen

hævede ovenstående tegning af "ODIN" som bumerke. Har De, kære Læser, et forslag til lignende for MODELBAANE-nyt?

Vi udskriver hermed en lille rask konkurrence om et sådant bumerke og

skal blot til orientering nævne, at følgende betingelser må være opfyldt:

- 1) Det skal have tilknytning direkte til modelbaner eller rigtige jernbaner, i det mindste i sin ide, (for eks. signal, sporskiftelygte, hjul, vogne m.m.)
- 2) Det må være tegnet (helst med tusch) i en passende størrelse, det kan nemlig altid sættes ned i format fotografisk.
- 3) Mærket må ikke være direkte kopieret fra et nu eksisterende dansk eller udenlandsk blad's eller firma's bmærke.
- 4) MODELBANE-nyt forbeholder sig den fulde ret til udnyttelsen af eventuelle premierede forslag.

Vi udsætter en 1.premie på 40kr en 2.premie på 25kr. og en 3.premie på 15kr. Indsendelsesfristen fastsættes til 15. januar 1953. - Og så venter vi imens spændt på Deres forslag.

red.

K L U B M E D D E L E L S E R

I denne rubrik optages gerne meddelelser fra nordiske mj-klubber.

Meddelelserne må være os i hænde senest d.15. i måneden forud.

DANSK MODEL JERNBANE KLUB
Formand civiling. Poul E. Clausen,
Gl. Strand 38¹, K.
Sekretær: fenrik O. Meyer, Glaciset
27, Kgs. Lyngby
Klublokalet: Nørrebro Station
Fast mødeaften: 1.ste mandag i hver måned.

MODELJERNBANENEKLUBBEN HO
adr. Nordkærvej 1

Der kan endnu optages 3-5 medlemmer i klubben. Henvendelse VALBY 5109.

Wilsbech.

PRC-KLUBBEN (Kongevejen 128, Lyngby)
Kørsel på banen afholdes d.13. december d.å. kl.15,30-17,45. Fri adgang for abonnenter - gæster 50 øre.

RUBRIKANNONCER

pris 10 øre pr. ord (minimum 10 ord)
Må være indleveret senest den 15. i måneden forud, for at kunne komme med i næste nr.

Mærklin vogne til salg. E. Gyldenbo
Moselgade 2 st. Efter kl.17.
12 fotos af danske lokomotiver i postkortformat og forsynet med tekniske data på dansk, engelsk og fransk
Sendes portofrit mod forud indbetaling af kr.2,50 til B. Merkel Palsdorf, Kongevejen 128, Lyngby.

HAR DE NOGET DE VIL SÆLGE?

Så benyt vore rubrikannoncer,

det er jo netop de mennesker, som De ønsker at få i tale, der læser vores blad.

K O N T A K T

MEDELSERNE --

I denne rubrik giver vi ordet til vore læsere, idet vi her bringer forskellige indlæg, og især sådanne, der har almen interesse. Artikler bedes venligst indsendt senest den 15. i måneden.

red.

Til redaktionen af MB-nyt!

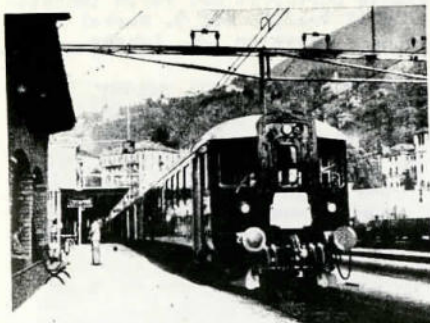
I juni 1952 afgik MODELJERNBANEN ved døden og efterlod hos mig og an dre modelbaneinteresserede, som bor vesten for Valby bakke, et stort savn, idet vi ikke ved hyppige besøg i hobbyforretningerne kan blive holdt a jour med, hvad der kommer af nyheder. Ikke mindst var den i den senere tid påbegyndte anmeldelse af industriens produkter af stor betydning. Det er derfor prisværdigt, at Palsdorf nu med MODELBANENyt søger at afhjælpe dette savn, og når man tager oplaget og manglen på annoncer i betragtning, er resultatet virkelig godt. Man kunne ønske, at modelbaneklubberne og -fabrikanterne samt de andre hobbyforretninger ville slutte op bag MODELBANENyt og støtte det. Med en fornuftig anlagt annoncering - ikke blot "prestige"annoncer som i salig Modeljernbanen, men virkelig fortællende og oplysende annoncer - skulle der, hvis alle klubber går ind for det og med export til Norge og Sverige, nok kunne skabes det fornødne økonomiske grundlag for et blad af format og udstyr som det afslåede.

A.B.

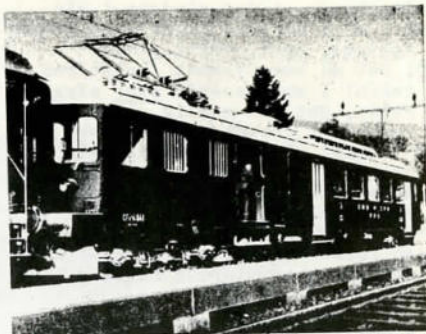
NYHEDER FRA HELE EUROPA

S c h w e i z

Foto SBB



Styrevogn ECt^{4H} på strækningen
Bellinzona_Locarno_Bellinzona.



Den nye motorvogn CFe4/4 i Aarburg

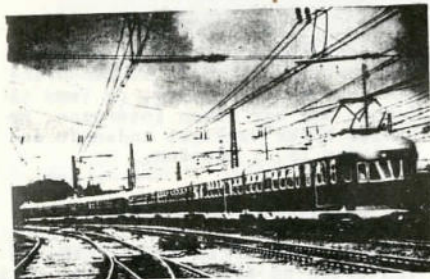


Foto Nymeyer

H O L L A N D

her fået et nyt elektrisk lyntog,
bestående af 2 sammenkoblede fire-
vogns enheder, som vi her bringer
et billede af.
(SSB-Nachrichtenblatt 7/52)

V E S T T Y S K L A N D

Foto DB



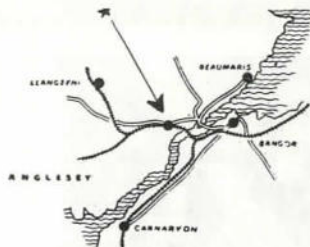
Den nye "SVT"

En af DB's nyhvervelser. Den
har en dieselmotor på 800 HK. Mak-
simalhastigheden er sat til 120 km
i timen, men den kan sikkert sag-
tens komme meget højere op.
(Eisenbahnfreund 11/52)



"Luksusyacht på hjul"

er den nye V 80 blevet, og den også
siges at svare til forventningerne.
Disse nye dieselloks har motorer på
800 til 1000 HK med hydraulisk kraft-



LLANFAIRPWLLGWYNGYLLGOGERYCHWYRNDROBWL.

LLANTYSILIOGOGOGOCH

(fortsæt fra side 10)

overføring og træk på alle aksler. På strækningen klarer denne maskine et træk på 200 tons på krogen og med en fart af over 100 km timen

KENDER DE DEN?

Øvre i Wales ligger der en stationsby, som bærer dette fantastisk navn. At det må gøre livet lidt besværligt for myndighederne og den gode borger i samme by er vel næsten indlysende. Det kunne for. eks. være ganske morsomt at se de stedlige jernbanebilletter, ligesom som det må være en speciel fornøjelse at udfylde et frægtbrev til denne by.

Men rygten vil vide, at man til daglig har tilladt sig at bruge en forkortelse, og man må jo næsten håbe, at det taler sandt!

BP.



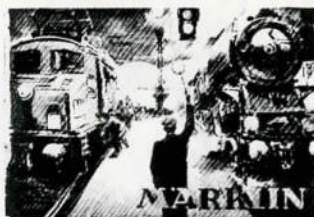
V O R

julenisse

Kan ikke forstå at myndighederne overhovedet ikke har forståelsen af, at modeljernbanehobbyen er mere end fut-fut under juletræet, eller billedet af fær'en, der kravler rundt på gulvet for at lege med sønnens op-træks-tog. Det er horribelt at erfare, hvor lidt man på højere sted har til overs for vores hobby, medens man finder det i sin skønneste orden, at folk tager på sportsfiskeri, på lystjagt eller klistrer frimærker i en bog. At de høje herrer beskæftiger sig med disse hobbies, fremgår jo bl.a. af pressens billeder. Ikke desto mindre er vi optimister, og vi håber, at der i det kommende år vil blive givet blot halvdelen af de valutatilodelinger, som de fleste af de andre hobby-grene hver for sig direkte eller indirekte har fået rådighed over. Og så ønsker vi forøvrigt alle vore læsere nær og fjern en rigtig

Glædelig jul

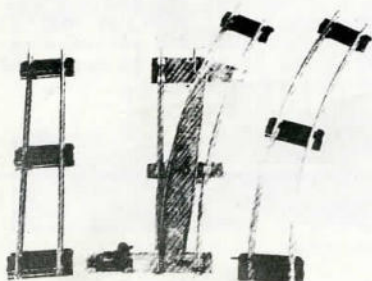
MÄRKLIN



Märklin nye hovedkatalog
kr. 1,50

Fleischmann

katalog i O kr. 1,50
katalog i HO - 1,00



351



353



354

En lille sending fabriksnye D-togs-vogne er hjemkommet. Vognene har ny aut. kobling og den nye truck med bevægelige sider. Priser: nr.351 og 353 - 18 kr. pr. stk
nr.354 - 21,50 - -



Spør 0



Märklin-kobling kr. 0,80
trækbuk til sporsk. - 4,00
spormål til skinne - 2,00
 lægning
lige skinne (engelsk) - 0,90
kurve do. -- - 0,90
sporskifter --
stor radius (60 cm) kr. 11,00
 pr. par
- o -

Den nye "BILLER-BAHN" (se omtalen inde i bladet).

Mandskabsvogn kr. 5,25
tipvogn kr. 4,95
urværkslok kr. 29,75

NBI Fremkommer cirka
15. december.

BILLER BAHN

*Gaven
til ham er*

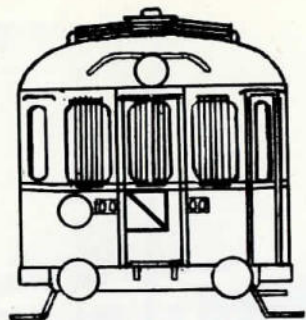


Julegave fra

BENT PALSDORF

HOLMENS KANAL 32, KØBENHAVN K. - Postkonto 53 761

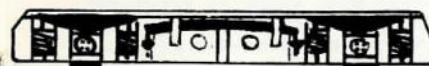
TELEFON - BYen 5703



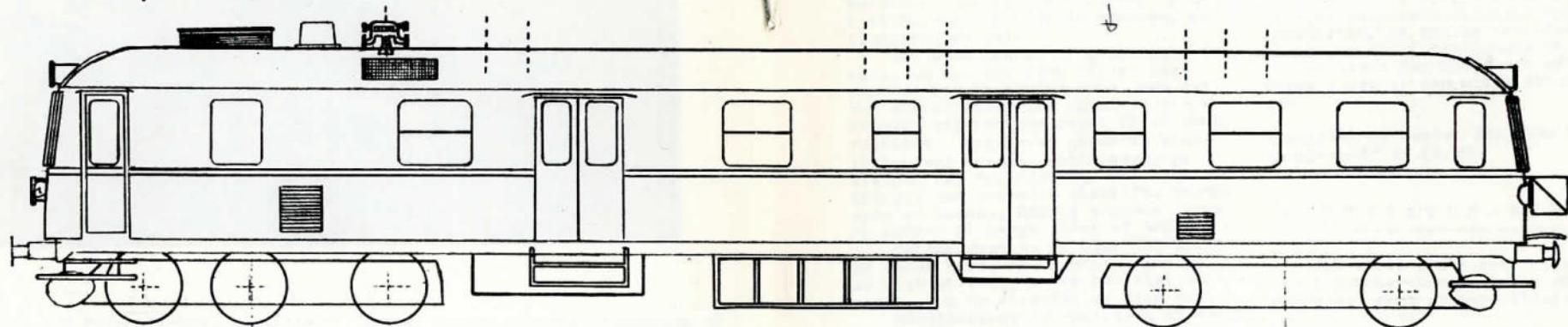
Maskinboggie



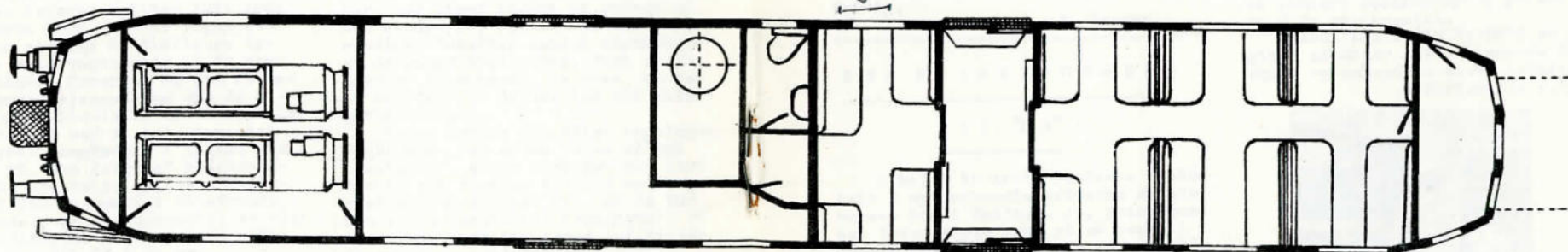
Motorboggie



Dette vindue har normal stæde.



Dette vindue rokker



Chl. 27/9 52	Diesel-elektrisk motorvogn litra MO 1801-1820	Tegn no. 401
Skala HO	Tegner Ole Jaeger	